

**BỘ Y TẾ****CỘNG HÒA XÃ HỘI CHỦ NGHĨA VIỆT NAM**  
**Độc lập - Tự do - Hạnh phúc**

Số : /2026/TT-BYT

Hà Nội, ngày 30 tháng 6 năm 2026

**THÔNG TƯ****Hướng dẫn về thiết kế hạ tầng của trạm y tế cấp xã**

*Căn cứ Luật Tổ chức Chính phủ số 63/2025/QH15 ;*

*Căn cứ Nghị quyết số 262/2025/QH15 ngày 11 tháng 12 năm 2025 của Quốc hội phê duyệt chủ trương đầu tư Chương trình mục tiêu quốc gia về chăm sóc sức khỏe, dân số và phát triển giai đoạn 2026 - 2035;*

*Căn cứ Nghị định số 42/2025/NĐ-CP ngày 27 tháng 2 năm 2025 của Chính phủ quy định chức năng, nhiệm vụ, quyền hạn và cơ cấu tổ chức của Bộ Y tế;*

*Căn cứ Nghị quyết số 34/NQ-CP ngày 05 tháng 3 năm 2026 của Chính phủ ban hành kế hoạch triển khai thực hiện nghị quyết số 262/2025/QH15 ngày 11 tháng 12 năm 2025 của Quốc hội phê duyệt chủ trương đầu tư Chương trình mục tiêu quốc gia về chăm sóc sức khỏe, dân số và phát triển giai đoạn 2026-2035;*

*Theo đề nghị của Cục trưởng Cục Hạ tầng và Thiết bị y tế;*

Bộ trưởng Bộ Y tế ban hành Thông tư hướng dẫn về thiết kế cơ bản của trạm y tế cấp xã.

**Điều 1. Phạm vi điều chỉnh**

Thông tư này cùng phụ lục kèm theo hướng dẫn thiết kế hạ tầng đối với Trạm Y tế xã, phường, đặc khu thuộc tỉnh, thành phố trực thuộc Trung ương (sau đây gọi chung là Trạm Y tế cấp xã), gồm xây dựng mới, nâng cấp mở rộng, cải tạo.

**Điều 2. Đối tượng áp dụng**

Cơ quan nhà nước, tổ chức, cá nhân liên quan trong quá trình lập, thẩm định, phê duyệt thiết kế hạ tầng Trạm Y tế cấp xã sử dụng nguồn vốn từ Chương trình mục tiêu quốc gia về chăm sóc sức khỏe, dân số và phát triển giai đoạn 2026-2035 và các nguồn vốn khác.

**Điều 3. Giải thích từ ngữ**

1. *Không gian chức năng*: là khu vực được bố trí để thực hiện một hoặc nhiều hoạt động chuyên môn, nghiệp vụ hoặc hỗ trợ hoạt động của Trạm Y tế cấp xã.

2. *Luồng sạch - bẩn*: là nguyên tắc tổ chức giao thông và vận hành trong công trình y tế nhằm hạn chế nguy cơ lây nhiễm chéo giữa các khu vực sạch và khu vực có nguy cơ ô nhiễm.

**Điều 4. Nguyên tắc áp dụng thiết kế hạ tầng Trạm Y tế cấp xã**

1. Phù hợp với chức năng, nhiệm vụ của Trạm Y tế cấp xã được cấp có thẩm

quyền phê duyệt và theo quy định của Bộ Y tế.

2. Đáp ứng các điều kiện và phù hợp thực tế của địa phương bao gồm: quy mô dân số, đặc điểm địa lý, điều kiện tự nhiên, điều kiện kinh tế - xã hội và đặc thù của từng địa phương.

3. Đáp ứng yêu cầu kiểm soát nhiễm khuẩn, an toàn bức xạ, vệ sinh môi trường, phù hợp với môi trường hoạt động y tế theo quy định của pháp luật.

4. Bảo đảm khả năng tiếp cận và sử dụng thuận tiện cho mọi đối tượng, bao gồm cả người cao tuổi, người khuyết tật, trẻ em, phụ nữ mang thai và các đối tượng cần hỗ trợ tiếp cận dịch vụ y tế.

5. Thích ứng với biến đổi khí hậu, thiên tai và điều kiện thời tiết cực đoan; ưu tiên các giải pháp chống nóng, chống bão, chống ngập, sử dụng năng lượng tiết kiệm, hiệu quả và phù hợp điều kiện tự nhiên của địa phương.

6. Bảo đảm các yêu cầu về an toàn công trình, phòng cháy chữa cháy, hạ tầng công nghệ thông tin trong hoạt động y tế.

7. Có khả năng mở rộng, linh hoạt và thích ứng trong quá trình sử dụng; cho phép điều chỉnh để bổ sung hoạt động chuyên môn, mở rộng quy mô hoạt động.

8. Việc tổ chức điểm y tế phải phù hợp với nhu cầu sử dụng thực tế, điều kiện giao thông, khoảng cách tiếp cận dịch vụ y tế, hiện trạng cơ sở vật chất hiện có và khả năng bảo đảm hoạt động chuyên môn theo chức năng, nhiệm vụ được giao.

## **Điều 5. Hiệu lực thi hành**

### **1. Điều khoản thi hành**

a) Thông tư này có hiệu lực thi hành từ ngày      tháng      năm 2026.

b) Thông tư số 32/2021/TT-BYT ngày 31 tháng 12 năm 2021 của Bộ Y tế hướng dẫn thiết kế cơ bản Trạm Y tế xã, phường, thị trấn hết hiệu lực kể từ ngày Thông tư này có hiệu lực thi hành.

### **2. Điều khoản chuyển tiếp**

a) Thiết kế Trạm Y tế cấp xã đã được cấp có thẩm quyền phê duyệt trước ngày Thông tư này có hiệu lực thì tiếp tục thực hiện; trường hợp cần thiết, cơ quan có thẩm quyền xem xét điều chỉnh để phù hợp hướng dẫn tại Thông tư này.

b) Thiết kế Trạm Y tế cấp xã chưa được cấp có thẩm quyền phê duyệt thì rà soát, áp dụng, theo hướng dẫn tại Thông tư này và các quy định pháp luật có liên quan để thực hiện.

## **Điều 6. Tổ chức thực hiện**

1. Chánh Văn phòng Bộ, Vụ trưởng, Cục trưởng các Vụ, Cục thuộc Bộ Y tế, Thủ trưởng các đơn vị trực thuộc Bộ Y tế; Thủ trưởng các đơn vị và các tổ chức, cá nhân có liên quan chịu trách nhiệm thi hành Thông tư này.

2. Trong quá trình thực hiện nếu có khó khăn, vướng mắc, các cơ quan, tổ chức, cá nhân phản ánh về Bộ Y tế (Cục Hạ tầng và Thiết bị y tế) để hướng dẫn, giải quyết./.

**Nơi nhận:**

- Ban Bí thư Trung ương Đảng;
- Thủ tướng, các Phó Thủ tướng Chính phủ;
- Các bộ, cơ quan ngang bộ, cơ quan thuộc Chính phủ;
- HĐND, UBND các tỉnh, thành phố trực thuộc Trung ương;
- Văn phòng Trung ương và các Ban của Đảng;
- Văn phòng Tổng Bí thư;
- Văn phòng Chủ tịch nước;
- Hội đồng Dân tộc và các Ủy ban của Quốc hội;
- Văn phòng Quốc hội;
- Tòa án nhân dân tối cao;
- Viện kiểm sát nhân dân tối cao;
- Kiểm toán nhà nước;
- Ngân hàng Chính sách xã hội;
- Ngân hàng Phát triển Việt Nam;
- Ủy ban Trung ương Mặt trận Tổ quốc Việt Nam;
- Cơ quan Trung ương của các đoàn thể;
- **Bộ trưởng (để báo cáo);**
- Các đ/c Thứ trưởng Bộ Y tế (để phối hợp chỉ đạo);
- Các Sở Y tế tỉnh, thành phố trực thuộc Trung ương;
- Công báo; Cổng Thông tin điện tử Chính phủ;
- Các Vụ, Cục, Văn phòng Bộ - Bộ Y tế;
- Các đơn vị thuộc và trực thuộc Bộ Y tế;
- Cổng Thông tin điện tử Bộ Y tế;
- Lưu: VT, HTTB, PC.

**BỘ TRƯỞNG**

**PHỤ LỤC****THIẾT KẾ HẠ TẦNG CỦA TRẠM Y TẾ CẤP XÃ**

(Ban hành kèm theo Thông tư số /2026/TT-BYT ngày tháng năm 2026 của Bộ trưởng Bộ Y tế)

**I. YÊU CẦU VỀ KHU ĐẤT, QUY HOẠCH MẶT BẰNG TỔNG THỂ****1. Yêu cầu về khu đất xây dựng**

a) Phù hợp với quy hoạch y tế, quy hoạch xây dựng, quy hoạch sử dụng đất và định hướng phát triển hạ tầng của địa phương;

b) Ưu tiên bố trí tại vị trí gần trục giao thông chính, khu vực trung tâm hoặc khu vực thuận lợi kết nối giữa các thôn, tổ dân phố, cụm dân cư để người dân dễ tiếp cận dịch vụ y tế; thuận tiện cho xe cấp cứu, phương tiện phục vụ hoạt động chuyên môn, phương tiện phòng, chống dịch và các phương tiện phục vụ vận hành thường xuyên;

c) Khu đất xây dựng phải bảo đảm cao ráo, tránh nguy cơ ngập úng, sạt lở, ô nhiễm môi trường;

d) Bảo đảm khả năng kết nối với hệ thống hạ tầng kỹ thuật thiết yếu, bao gồm cấp điện, cấp nước, thoát nước, phòng cháy, chữa cháy, thông tin liên lạc, công nghệ thông tin, xử lý chất thải y tế và vệ sinh môi trường;

đ) Diện tích khu đất xây dựng phải phù hợp với quy mô hoạt động, nhu cầu sử dụng và các quy định pháp luật, quy chuẩn, tiêu chuẩn hiện hành về sử dụng đất xây dựng cơ sở y tế; đồng thời bảo đảm đủ diện tích để bố trí nhà trạm và các công trình phụ trợ, sân vườn cây xanh, vườn cây thuốc, sân đường giao thông nội bộ, bãi đỗ xe, cổng, tường rào và các hạng mục hạ tầng kỹ thuật phục vụ hoạt động của Trạm Y tế cấp xã.

**2. Tổ chức mặt bằng tổng thể**

a) Mặt bằng tổng thể Trạm Y tế cấp xã phải được tổ chức phù hợp với nhiệm vụ chức năng, quy mô hoạt động, điều kiện khu đất, hiện trạng công trình và định hướng phát triển của địa phương; bảo đảm thuận tiện trong hoạt động chuyên môn, quản lý vận hành, sử dụng và khả năng mở rộng khi cần thiết;

b) Việc bố trí các hạng mục công trình và khu chức năng trong tổng mặt bằng phải bảo đảm mối liên hệ hợp lý; phù hợp với dây chuyền hoạt động chuyên môn, yêu cầu kiểm soát nhiễm khuẩn, an toàn công trình, vệ sinh môi trường và hạ tầng kỹ thuật. Tổ chức giao thông nội bộ cần hạn chế giao cắt bất hợp lý giữa luồng người bệnh, nhân viên y tế, thuốc, vật tư, đồ sạch, đồ bẩn và chất thải y tế; trường hợp tổ chức phân tán, khuyến khích bố trí hành lang có mái hoặc cầu nối giữa các hạng mục công trình;

c) Mặt bằng tổng thể Trạm Y tế cấp xã cần được tổ chức bảo đảm yêu cầu xanh, sạch, đẹp, phù hợp với cảnh quan khu vực và điều kiện tự nhiên của địa phương; đồng thời bảo đảm thông thoáng. Khuyến khích bố trí cây xanh, sân vườn, vườn cây thuốc, không gian nghỉ chờ ngoài trời và các giải pháp cảnh quan nhằm cải thiện vi khí hậu;

d) Đối với khu vực có nguy cơ ngập lụt, cao độ xây dựng công trình phải bảo

đảm cao hơn mức ngập lụt hoặc đỉnh lũ theo số liệu, cảnh báo phòng, chống thiên tai của địa phương. Khuyến khích áp dụng các giải pháp nâng cốt nền, trồng chân công trình hoặc giải pháp kỹ thuật phù hợp đối với khu vực thường xuyên ngập lụt.

đ) Đối với trường hợp cải tạo, nâng cấp hoặc tổ chức lại cơ sở hiện có, việc bố trí mặt bằng được thực hiện linh hoạt theo điều kiện khu đất, hiện trạng công trình và khả năng đầu tư, nhưng phải bảo đảm yêu cầu về an toàn công trình, kiểm soát nhiễm khuẩn, vệ sinh môi trường và hiệu quả vận hành.

### **3. Nguyên tắc tổ chức hạ tầng trạm y tế cấp xã**

a) Quy mô hạ tầng của trạm y tế cấp xã được xác định phù hợp chức năng, nhiệm vụ được giao, nhu cầu thực tế, điều kiện tự nhiên, hiện trạng cơ sở vật chất và khả năng đầu tư của địa phương.

b) Việc xác định mô hình hạ tầng trạm y tế cấp xã được xem xét trên cơ sở các yếu tố sau:

- Quy mô dân số phục vụ, mật độ dân cư, phạm vi phục vụ;
- Diện tích tự nhiên, điều kiện địa lý, giao thông, đặc điểm miền núi, hải đảo, vùng sâu, vùng xa, biên giới, khu vực thường xuyên chịu ảnh hưởng của thiên tai hoặc địa bàn có điều kiện kinh tế - xã hội đặc thù;
- Nhu cầu khám bệnh, chữa bệnh, phòng bệnh, dân số, chăm sóc sức khỏe bà mẹ và trẻ em, quản lý sức khỏe cộng đồng và phạm vi hoạt động chuyên môn;
- Điều kiện về quỹ đất, hiện trạng công trình, hạ tầng kỹ thuật, khả năng cải tạo, mở rộng chuyển đổi công năng;
- Khả năng bố trí nhân lực y tế, thiết bị y tế và khả năng huy động nguồn lực đầu tư;
- Mạng lưới cơ sở y tế hiện có và yêu cầu tổ chức lại cơ sở hạ tầng y tế sau sắp xếp đơn vị hành chính.

c) Hạ tầng trạm y tế cấp xã có thể được tổ chức theo mô hình một cơ sở tập trung hoặc mô hình gồm trạm chính và một hoặc nhiều điểm y tế phù hợp với điều kiện địa phương, phạm vi phục vụ và khả năng tiếp cận dịch vụ y tế của người dân.

đ) Khuyến khích tổ chức hạ tầng trạm y tế cấp xã theo hướng linh hoạt, đa chức năng, có khả năng mở rộng, cải tạo, chuyển đổi công năng và tận dụng hiệu quả cơ sở hiện có nhằm bảo đảm hiệu quả đầu tư và phù hợp với yêu cầu phát triển y tế cơ sở trong từng giai đoạn.

## **II. CÁC KHU VỰC CHỨC NĂNG VÀ DÂY CHUYỀN CÔNG NĂNG**

### **1. Các khu chức năng cơ bản**

a) Trạm Y tế cấp xã được tổ chức theo mô hình không gian chức năng mở, bảo đảm phù hợp với chức năng, nhiệm vụ, quy mô hoạt động, điều kiện thực tế và yêu cầu tổ chức hoạt động chuyên môn của địa phương.

b) Các khu vực chức năng cơ bản gồm:

- Khu vực hành chính, tài chính, nhân sự;

- Khu vực dân số, trẻ em, bảo trợ xã hội;
- Khu vực phòng bệnh, an toàn thực phẩm;
- Khu vực khám bệnh, chữa bệnh;
- Khu vực hậu cần kỹ thuật, phụ trợ.

c) Các không gian chức năng phải được bố trí bảo đảm phù hợp quy trình chuyên môn, thuận tiện sử dụng, an toàn người bệnh, kiểm soát nhiễm khuẩn, phân luồng hợp lý giữa các đối tượng; vệ sinh môi trường, phòng cháy và chữa cháy và bảo đảm khả năng tiếp cận sử dụng đối với người khuyết tật theo quy định của pháp luật.

d) Các không gian chức năng được phép tổ chức độc lập, tích hợp hoặc sử dụng đa năng căn cứ điều kiện thực tế, hiện trạng cơ sở vật chất và khả năng đầu tư của địa phương trên cơ sở bảo đảm yêu cầu chuyên môn, quy trình hoạt động và hiệu quả sử dụng công trình.

đ) Đối với Trạm Y tế cấp xã có điểm y tế trực thuộc hoặc được tổ chức sau sắp xếp đơn vị hành chính, việc bố trí không gian chức năng phải bảo đảm yêu cầu quản lý, điều phối chuyên môn, hỗ trợ hoạt động giữa Trạm Y tế trung tâm và các điểm y tế.

e) Khuyến khích tổ chức không gian theo hướng linh hoạt, dễ chuyển đổi công năng, phù hợp yêu cầu chuyển đổi số, khám bệnh, chữa bệnh từ xa và khả năng đáp ứng khi xảy ra dịch bệnh, thiên tai hoặc tình huống khẩn cấp về y tế.

## **2. Nguyên tắc tổ hợp các khu chức năng**

a) Việc tổ chức không gian chức năng trong Trạm Y tế cấp xã phải bảo đảm linh hoạt, sử dụng hiệu quả diện tích xây dựng, phù hợp với điều kiện nhân lực, phạm vi hoạt động chuyên môn và yêu cầu vận hành thực tế của địa phương.

b) Khuyến khích tổ hợp các chức năng có tính chất tương đồng, tần suất sử dụng không thường xuyên hoặc có thể tổ chức theo thời gian khác nhau trong cùng một không gian khi không ảnh hưởng đến yêu cầu chuyên môn, kiểm soát nhiễm khuẩn, an toàn người bệnh, bảo mật thông tin nhằm nâng cao hiệu quả sử dụng.

c) Khuyến khích áp dụng giải pháp thiết kế không gian đa năng và không gian linh hoạt để thuận lợi cho việc cải tạo, mở rộng, chuyển đổi công năng và thích ứng với nhu cầu hoạt động trong từng giai đoạn.

d) Các không gian có yêu cầu riêng về kiểm soát nhiễm khuẩn, an toàn bức xạ, an toàn hóa chất, bảo quản thuốc, vắc xin, sinh phẩm hoặc chất thải y tế phải được bố trí phù hợp theo quy định chuyên ngành.

đ) Tổ hợp không gian đa năng

- Tổ chức khu vực sảnh đón tiếp thành không gian đa năng phục vụ các hoạt động tiếp đón, chờ khám, truyền thông giáo dục sức khỏe, tiêm chủng, cấp phát thuốc và các hoạt động y tế cộng đồng khác.

- Không gian đa năng ưu tiên bố trí tại tầng 1/trệt, gần lối vào chính và có liên hệ trực tiếp với khu khám bệnh, phòng hành chính - giao ban, quầy làm thủ tục và khu cấp phát thuốc.

- Không gian đa năng phải bảo đảm thông thoáng, thuận tiện sử dụng, phù hợp điều kiện khí hậu, quy mô phục vụ và đáp ứng yêu cầu tổ chức hoạt động tiêm chủng, truyền thông giáo dục sức khỏe và các hoạt động cộng đồng theo quy định.

- Khu vực này cần bố trí phù hợp các trang thiết bị phục vụ người dân, bảng công khai thông tin, thiết bị truyền thông giáo dục sức khỏe và các hạng mục hỗ trợ khác.

### **3. Tổ chức dây chuyền công năng**

a) Dây chuyền công năng của Trạm Y tế cấp xã phải được tổ chức phù hợp với quy trình hoạt động chuyên môn, bảo đảm thuận tiện cho người sử dụng, an toàn trong vận hành và hiệu quả khai thác công trình; bảo đảm phân luồng hợp lý giữa người bệnh, nhân viên y tế, khách liên hệ công tác, vận chuyển thuốc, vật tư, chất thải y tế và hoạt động hậu cần kỹ thuật; hạn chế giao cắt giữa luồng sạch và luồng bẩn, giữa khu vực có nguy cơ lây nhiễm và khu vực phục vụ cộng đồng.

b) Dây chuyền khám bệnh, chữa bệnh phải bảo đảm trình tự tiếp đón, phân loại, khám bệnh, chỉ định cận lâm sàng, xử trí chuyên môn, cấp phát thuốc, tư vấn, theo dõi, lưu bệnh hoặc vận chuyển người bệnh phù hợp với phạm vi hoạt động chuyên môn của Trạm Y tế.

c) Khu vực cấp cứu, thủ thuật, tiêm chủng, lưu bệnh nhân, lấy mẫu, xét nghiệm và các khu vực có nguy cơ lây nhiễm phải được bố trí bảo đảm an toàn, thuận tiện tiếp cận, dễ kiểm soát và phù hợp quy trình chuyên môn, kiểm soát nhiễm khuẩn và an toàn sinh học theo quy định.

d) Khu vực dược, cận lâm sàng, bảo quản thuốc, kho vật tư, kho thiết bị và các khu vực phụ trợ phải bảo đảm mối liên hệ chức năng với khu khám bệnh, chữa bệnh; thuận tiện cho hoạt động quản lý, bảo quản, cấp phát thuốc, vật tư, sinh phẩm, thiết bị y tế và vận chuyển nội bộ.

đ) Không gian phục vụ hoạt động phòng bệnh, dân số, chăm sóc sức khỏe bà mẹ trẻ em, người cao tuổi, bảo trợ xã hội, an toàn thực phẩm và quản lý sức khỏe cộng đồng có thể được bố trí độc lập hoặc tích hợp với khu vực tư vấn, truyền thông, giáo dục sức khỏe và hoạt động cộng đồng khi đáp ứng yêu cầu chuyên môn và điều kiện vận hành thực tế.

#### **e) Tổ chức các không gian liên hoàn**

- Các không gian chức năng trong Trạm Y tế cấp xã phải được tổ chức theo dây chuyền hoạt động hợp lý, phù hợp với quy trình chuyên môn và thuận tiện cho sử dụng. Việc tổ chức mặt bằng phải bảo đảm: Thuận tiện tiếp cận và sử dụng; Hạn chế giao cắt bất hợp lý giữa các luồng hoạt động; Bảo đảm kiểm soát nhiễm khuẩn, an toàn người bệnh và vệ sinh môi trường; Thuận lợi cho quản lý, quan sát và điều phối hoạt động chuyên môn.

- Một số các không gian liên hoàn cơ bản gồm:

+ *Tiêm chủng: đón tiếp >>> khám sàng lọc >>> tiêm chủng >>> theo dõi sau tiêm;*

+ *Khám bệnh, chữa bệnh: tiếp đón >>> chờ khám >>> khám bệnh, thực hiện kỹ thuật >>> cấp phát thuốc / theo dõi điều trị;*

+ *Chăm sóc sức khỏe sinh sản: tiếp đón >>> khám tư vấn >>> theo dõi >>> chăm sóc sau can thiệp chuyên môn theo phạm vi hoạt động được phê duyệt.*

### **III. QUY ĐỊNH VỀ CÁC KHU VỰC CHỨC NĂNG**

Việc tổ chức các không gian chức năng của Trạm Y tế cấp xã phải bảo đảm phù hợp với chức năng, nhiệm vụ được giao; Các khối chức năng cần được bố trí theo nguyên tắc liên hoàn, thuận tiện trong vận hành, tiết kiệm diện tích, bảo đảm kiểm soát nhiễm khuẩn, an toàn người bệnh, phân luồng hợp lý giữa người bệnh, nhân viên y tế, hoạt động hành chính, hoạt động cộng đồng và hậu cần kỹ thuật.

#### **1. Khu vực Hành chính, tài chính, nhân sự**

a) Khu vực hành chính, tài chính, nhân sự được tổ chức nhằm phục vụ công tác quản lý, điều hành, tổ chức, hành chính, tổng hợp, tài chính, quản trị, thống kê báo cáo, quản lý dữ liệu, ứng dụng công nghệ thông tin, chuyển đổi số và các hoạt động quản trị, hỗ trợ vận hành chung của Trạm Y tế cấp xã theo quy định của pháp luật.

b) Khu vực này phải bảo đảm thuận tiện cho công tác quản lý tập trung, điều hành thống nhất và phối hợp hoạt động giữa Trạm Y tế cấp xã với các điểm y tế trực thuộc; đáp ứng yêu cầu giao ban, trực chuyên môn, hội chẩn, đào tạo, tập huấn, lưu trữ hồ sơ, quản lý dữ liệu, vận hành hệ thống thông tin y tế và triển khai các hoạt động chuyên môn trực tiếp hoặc trực tuyến.

c) Các phòng làm việc của lãnh đạo, tổ chức, hành chính, tổng hợp, tài chính, quản trị, thống kê, quản lý dữ liệu, công nghệ thông tin, giao ban, văn thư, lưu trữ hồ sơ và các không gian quản trị khác phải được bố trí bảo đảm thuận tiện cho công tác quản lý, điều hành và hỗ trợ hoạt động chuyên môn; đồng thời bảo đảm an toàn hồ sơ, tài liệu, dữ liệu.

e) Danh mục các phòng/ bộ phận/khu chức năng cơ bản phục vụ công tác quản lý, điều hành, hành chính và hỗ trợ hoạt động của Trạm Y tế cấp xã bao gồm:

- Các phòng làm việc của lãnh đạo Trạm Y tế cấp xã.
- Hành chính, tổ chức, quản trị.
- Kế hoạch tổng hợp.
- Tài chính, kế toán.
- Quản lý thuốc, vắc xin, hóa chất và vật tư y tế.
- Công nghệ thông tin.
- Hợp giao ban, hợp chuyên môn, đào tạo, tập huấn và truyền thông giáo dục sức khỏe.
- Trực, tiếp công dân, điều hành ứng phó tình huống khẩn cấp, phòng chống thiên tai, thảm họa và đáp ứng y tế công cộng, tư vấn, hướng dẫn và hỗ trợ người dân thực hiện các thủ tục liên quan đến y tế.
- Khu sảnh chính tiếp đón đa năng: phục vụ truyền thông giáo dục sức khỏe, sinh

hoạt cộng đồng, phối hợp liên ngành, chỉ đạo tuyên và hỗ trợ chuyên môn.

- Kho chung: bảo quản thuốc, vắc xin, hóa chất, vật tư y tế và hàng hóa phục vụ hoạt động thường xuyên.

- Kho thiết bị y tế: thiết bị y tế, thiết bị công nghệ thông tin và trang thiết bị chuyên môn.

- Khu lưu trữ: hồ sơ, tài liệu và hồ sơ quản lý sức khỏe.

- Các không gian phụ trợ khác.

Ghi chú:

- *Tùy theo quy mô tổ chức, điều kiện cơ sở vật chất, nhân lực, phạm vi hoạt động chuyên môn và mức độ triển khai kỹ thuật, các phòng chức năng có thể được bố trí độc lập hoặc tích hợp nhiều chức năng tương đồng trong cùng một không gian nhằm bảo đảm tinh gọn, hiệu quả, thuận lợi cho công tác quản lý, điều hành và tổ chức hoạt động chuyên môn của Trạm Y tế cấp xã.*

- *Các khu: Hành chính, Tổ chức, Quản trị, Tài chính, Kế hoạch tổng hợp có thể tích hợp; Giao ban và Trực, tiếp công dân; các khu vực kho cho trạm có thể tích hợp thành một không gian có phân vùng phù hợp.*

- *Khu vực sảnh chính tiếp đón đa năng có thể tích hợp với không gian tư vấn, tập huấn, truyền thông, sinh hoạt cộng đồng.*

## **2. Khu vực dân số, trẻ em, bảo trợ xã hội**

a) Khu vực dân số, bảo vệ, chăm sóc bà mẹ và trẻ em, chăm sóc sức khỏe sinh sản và bảo trợ xã hội là nhóm không gian phục vụ triển khai các hoạt động tư vấn, quản lý và cung cấp dịch vụ về dân số, sức khỏe sinh sản, kế hoạch hóa gia đình, tư vấn sức khỏe trước khi kết hôn, nam học, sàng lọc trước sinh, sàng lọc sơ sinh; đồng thời thực hiện các hoạt động công tác xã hội, hỗ trợ tâm lý, tiếp nhận, đánh giá nhu cầu, quản lý trường hợp, hỗ trợ kết nối, chuyển gửi và hỗ trợ các đối tượng bảo trợ xã hội tại cộng đồng theo chức năng, nhiệm vụ của Trạm Y tế cấp xã theo quy định của pháp luật.

b) Không gian thực hiện chức năng dân số cần được tổ chức bảo đảm thuận tiện cho hoạt động tư vấn, khám, sàng lọc, chăm sóc sức khỏe sinh sản, kế hoạch hóa gia đình, truyền thông giáo dục sức khỏe; đồng thời bảo đảm tính riêng tư, linh hoạt, an toàn và kết nối thuận tiện với các chức năng chuyên môn khác của Trạm Y tế cấp xã.

c) Không gian thực hiện chức năng bảo vệ, chăm sóc bà mẹ và trẻ em, chăm sóc sức khỏe sinh sản, nam học cần được tổ chức bảo đảm tính liên hoàn, an toàn, riêng tư, thuận tiện cho hoạt động quản lý thai, khám thai, đỡ đẻ, chăm sóc bà mẹ, trẻ sơ sinh và trẻ em; đồng thời đáp ứng yêu cầu vệ sinh, kiểm soát nhiễm khuẩn, cấp cứu ban đầu, truyền thông giáo dục sức khỏe và kết nối thuận tiện với các chức năng chuyên môn khác của Trạm Y tế cấp xã.

d) Không gian thực hiện chức năng bảo trợ xã hội cần được tổ chức bảo đảm tính thân thiện, an toàn, riêng tư, thuận tiện cho hoạt động tiếp nhận, tư vấn, hỗ trợ tâm lý, quản lý trường hợp và phối hợp hỗ trợ cộng đồng; đồng thời đáp ứng yêu cầu

quản lý dữ liệu, kết nối chuyên gửi và liên kết thuận tiện với các chức năng chăm sóc sức khỏe và công tác xã hội khác của Trạm Y tế cấp xã.

đ) Phòng đẻ/sanh, thủ thuật kế hoạch hóa gia đình cần được bố trí tại tầng 1/trệt, ở vị trí thuận tiện tiếp cận, bảo đảm điều kiện thực hiện đỡ đẻ thường, thủ thuật kế hoạch hóa gia đình, chăm sóc ban đầu cho bà mẹ và trẻ sơ sinh theo phạm vi hoạt động chuyên môn của Trạm Y tế cấp xã. Không gian phòng cần bảo đảm diện tích phù hợp để bố trí bàn đẻ, bàn thủ thuật, bàn chăm sóc trẻ sơ sinh, bàn để dụng cụ, tủ thuốc và dụng cụ chuyên môn, đèn khám, bồn rửa tay và các thiết bị, dụng cụ phục vụ hoạt động chuyên môn khác.

Nền, tường và các bề mặt hoàn thiện trong phòng phải sử dụng vật liệu bảo đảm yêu cầu vệ sinh, kháng khuẩn, chống thấm, chống trơn trượt, dễ vệ sinh, cọ rửa và có hệ thống thu gom, thoát nước kín phục vụ hoạt động chuyên môn. Phòng phải bảo đảm đủ ánh sáng, thông thoáng, kiểm soát nhiệt độ phù hợp, hạn chế gió lùa và có giải pháp phòng, chống côn trùng, kiểm soát nhiễm khuẩn, bảo đảm an toàn cho người bệnh và nhân viên y tế.

e) Không gian phục vụ hoạt động truyền thông, giáo dục sức khỏe, phối hợp liên ngành, sinh hoạt nhóm, hỗ trợ cộng đồng và triển khai các hoạt động dân số, trẻ em, người cao tuổi (trong đó có không gian chăm sóc sức khỏe người cao tuổi ban ngày), công tác xã hội cần có khả năng tổ chức linh hoạt, phù hợp với cả hình thức trực tiếp và trực tuyến; đồng thời bảo đảm khả năng kết nối thuận tiện với khu vực khám bệnh, chữa bệnh, tiêm chủng và các chức năng chuyên môn khác của Trạm Y tế cấp xã.

g) Danh mục các phòng/khu chức năng cơ bản phục vụ hoạt động dân số và bảo trợ xã hội của Trạm Y tế cấp xã bao gồm các không gian cơ bản như sau:

- Dân số: làm việc chuyên môn quản lý các hoạt động về dân số.
- Bảo vệ, chăm sóc bà mẹ và trẻ em: làm việc chuyên môn quản lý hoạt động bảo vệ, chăm sóc bà mẹ và trẻ em.
- Công tác xã hội: làm việc chuyên môn quản lý hoạt động bảo trợ xã hội.
- Khám, tư vấn\*;
- Kế hoạch hoá gia đình\*;
- Khu đẻ/sanh (nếu có)\*, bao gồm:
  - + Vệ sinh trước khi đẻ;
  - + Rửa tay, thay áo;
  - + Phòng đẻ;
  - + Tắm rửa trẻ sơ sinh;
  - + Lưu sau đẻ;
- Không gian tư vấn, tập huấn, truyền thông, sinh hoạt cộng đồng \*\*;
- Các phòng, không gian hỗ trợ khác phù hợp với mô hình tổ chức, phạm vi hoạt động chuyên môn và điều kiện thực tế của Trạm Y tế cấp xã.

Ghi chú:

- Tùy theo quy mô dân số phục vụ, mô hình tổ chức, điều kiện cơ sở vật chất, nhân lực và phạm vi hoạt động chuyên môn, các phòng chức năng có thể được bố trí độc lập hoặc tích hợp các chức năng tương đồng trong cùng một không gian nhằm bảo đảm tính linh hoạt, hiệu quả sử dụng cơ sở hạ tầng, bảo mật thông tin, thuận lợi tiếp cận dịch vụ và phù hợp với yêu cầu hỗ trợ cộng đồng tại tuyến y tế cơ sở.

- Khu vực để: Bố trí tại các Trạm Y tế còn thực hiện đỡ đẻ và đáp ứng đủ điều kiện chuyên môn.

- \*: bố trí kết hợp với Khu vực khám bệnh, chữa bệnh.

- \*\*: có thể bố trí kết hợp với Khu vực sảnh chính tiếp đón đa năng.

**3. Khu vực phòng bệnh, an toàn thực phẩm**

a) Khu vực phòng bệnh, nâng cao sức khỏe cộng đồng và an toàn thực phẩm là nhóm không gian phục vụ các hoạt động chuyên môn về phòng, chống dịch bệnh truyền nhiễm, bệnh không lây nhiễm, tiêm chủng, giám sát dịch tễ, y tế công cộng, truyền thông giáo dục sức khỏe, quản lý sức khỏe cộng đồng, an toàn thực phẩm, y tế trường học, dinh dưỡng cộng đồng, sức khỏe môi trường và các chương trình mục tiêu, chương trình y tế theo chức năng, nhiệm vụ của Trạm Y tế cấp xã theo quy định.

b) Không gian thực hiện chức năng phòng, chống dịch bệnh truyền nhiễm và HIV/AIDS cần được tổ chức bảo đảm thuận tiện cho hoạt động giám sát, sàng lọc, phát hiện sớm, quản lý, tư vấn, tiêm chủng, điều trị dự phòng và triển khai các biện pháp phòng, chống dịch bệnh tại cộng đồng; đồng thời đáp ứng yêu cầu kiểm soát nhiễm khuẩn, an toàn sinh học, phân luồng tiếp cận, quản lý chất thải y tế và hạn chế nguy cơ lây nhiễm chéo trong quá trình hoạt động.

c) Khu vực tiếp nhận, sàng lọc, tư vấn, tiêm chủng và theo dõi sau tiêm cần được bố trí hợp lý theo dây chuyền hoạt động chuyên môn, bảo đảm thuận tiện trong tiếp cận, tổ chức giám sát và xử trí ban đầu khi có tình huống khẩn cấp xảy ra. Không gian phục vụ quản lý, lưu trữ vật tư, vắc xin, trang thiết bị và dữ liệu phòng, chống dịch bệnh cần đáp ứng yêu cầu bảo quản, vận hành và theo dõi theo quy định chuyên môn.

d) Không gian thực hiện chức năng an toàn thực phẩm cần được tổ chức bảo đảm thuận tiện cho hoạt động giám sát, tư vấn, truyền thông, phòng ngừa ngộ độc thực phẩm, điều tra, truy xuất, xử lý sự cố về an toàn thực phẩm và giám sát nguy cơ ô nhiễm thực phẩm tại cộng đồng; đồng thời đáp ứng yêu cầu vệ sinh, lưu trữ thông tin, quản lý dữ liệu và phối hợp liên ngành trong triển khai các hoạt động chuyên môn về an toàn thực phẩm.

đ) Không gian phục vụ hoạt động truyền thông, điều tra dịch tễ, giám sát, phối hợp liên ngành, kiểm tra, xử lý ổ dịch, sự cố an toàn thực phẩm và triển khai các hoạt động phòng, chống dịch bệnh, an toàn thực phẩm tại cộng đồng cần có khả năng tổ chức linh hoạt, hỗ trợ triển khai hoạt động đối với cơ sở sản xuất, kinh doanh thực phẩm, cơ sở kinh doanh dịch vụ ăn uống và thức ăn đường phố; đồng thời bảo đảm kết nối thuận tiện với hệ thống quản lý dữ liệu, y tế dự phòng, khám bệnh, chăm sóc sức khỏe cộng đồng và các chức năng chuyên môn khác của Trạm Y tế cấp xã.

e) Đối với Trạm Y tế cấp xã có các điểm y tế trực thuộc, khu vực này cần bảo đảm điều kiện phục vụ công tác quản lý dữ liệu dịch tễ, điều phối chuyên môn, triển khai hoạt động phòng chống dịch và kết nối thông tin giữa Trạm Y tế trung tâm với các điểm y tế và mạng lưới y tế cộng đồng.

g) Danh mục các phòng/khu chức năng cơ bản phục vụ hoạt động phòng bệnh, nâng cao sức khỏe cộng đồng và an toàn thực phẩm của Trạm Y tế cấp xã, bao gồm các không gian cơ bản như sau:

- Phòng, chống dịch bệnh truyền nhiễm, HIV/AIDS: làm việc chuyên môn về phòng, chống dịch bệnh, xử lý, khắc phục hậu quả của dịch bệnh và các biện pháp phòng, chống yếu tố nguy cơ làm phát sinh, lây lan dịch, bệnh.

- Phòng bệnh không lây nhiễm: làm việc chuyên môn về giám sát, kiểm soát, sàng lọc phát hiện, quản lý, tư vấn, theo dõi, chăm sóc sức khỏe các đối tượng nguy cơ và người mắc bệnh không lây nhiễm tại cộng đồng, sàng lọc, tư vấn và theo dõi sức khỏe cộng đồng.

- Quản lý an toàn thực phẩm: dinh dưỡng cộng đồng, y tế trường học và chăm sóc sức khỏe học đường.

- Khám, tư vấn phát thuốc Methadone\*: điều trị nghiện và các chương trình điều trị ngoại trú đặc thù.

- Khu tiêm chủng\*\*:

- + Phòng tiêm chủng;

- + Theo dõi sau tiêm;

- Kho vắc xin, sinh phẩm, vật tư y tế dự phòng và hóa chất phòng chống dịch;

- Không gian tư vấn, tập huấn, truyền thông, sinh hoạt cộng đồng về y tế dự phòng và an toàn thực phẩm\*\*\*.

Ghi chú:

- *Tùy theo quy mô hoạt động, điều kiện nhân lực, mô hình tổ chức và nhu cầu thực tế tại địa phương, các phòng chức năng có thể được tổ chức độc lập hoặc tích hợp nhiều chức năng có tính chất tương đồng trong cùng một không gian nhằm bảo đảm sử dụng hiệu quả cơ sở hạ tầng, phù hợp yêu cầu chuyên môn, an toàn sinh học, kiểm soát nhiễm khuẩn và tổ chức hoạt động y tế dự phòng tại cộng đồng.*

- (\*) Tổ chức lối đi riêng hoặc khu riêng biệt.

- (\*\*) bố trí kết hợp với Khu vực khám, chữa bệnh.

- (\*\*\*) có thể bố trí kết hợp với Khu vực sảnh chính tiếp đón đa năng.

#### **4. Khu vực khám bệnh, chữa bệnh**

a) Khu vực khám bệnh, chữa bệnh và cấp cứu ban đầu là nhóm không gian phục vụ hoạt động khám bệnh, chữa bệnh ban đầu, sơ cứu, cấp cứu, điều trị ngoại trú, quản lý bệnh mạn tính, phục hồi chức năng, y học gia đình, y học cổ truyền và các hoạt động chuyên môn kỹ thuật khác theo phạm vi hoạt động chuyên môn được cấp có thẩm quyền phê duyệt.

b) Khôi khám bệnh, chữa bệnh, cấp cứu ban đầu và phục hồi chức năng là khối chuyên môn trung tâm của Trạm Y tế cấp xã, thực hiện nhiệm vụ khám bệnh, chữa bệnh ban đầu, cấp cứu, phục hồi chức năng cơ bản; đồng thời cần được bố trí liên hệ trực tiếp với khu tiếp đón, khu chờ, khu dược, khu cận lâm sàng. Khu cấp cứu cần được bố trí gần lối vào, bảo đảm khả năng tiếp cận nhanh, thuận tiện cho vận chuyển người bệnh và hạn chế giao cắt với luồng khám bệnh thông thường.

c) Việc bố trí mặt bằng phải bảo đảm tổ chức luồng di chuyển phù hợp giữa người bệnh, nhân viên y tế, cấp cứu, vận chuyển thuốc, vật tư và chất thải y tế; hạn chế giao cắt bất hợp lý giữa các luồng hoạt động chuyên môn; đồng thời bảo đảm thông gió, chiếu sáng, vệ sinh môi trường, kiểm soát nhiễm khuẩn và thuận tiện cho công tác vệ sinh, khử khuẩn theo quy định chuyên môn.

d) Khu tiếp đón và chờ khám cần được bố trí tại vị trí thuận lợi tiếp cận từ lối vào chính, có liên hệ trực tiếp với khu khám bệnh và khu cấp cứu ban đầu. Không gian chờ phải bảo đảm diện tích phù hợp với quy mô phục vụ, có chỗ ngồi, thông gió, chiếu sáng tự nhiên hoặc nhân tạo phù hợp, bảng hướng dẫn và điều kiện tiếp cận cho người cao tuổi, trẻ em, phụ nữ mang thai, người khuyết tật và các đối tượng cần hỗ trợ. Khu vực sảnh chung kết hợp tiếp đón có thể được tổ chức theo hướng đa năng, linh hoạt để phục vụ hoạt động tư vấn, tập huấn, truyền thông, giáo dục sức khỏe, sinh hoạt cộng đồng về y tế dự phòng, an toàn thực phẩm và các hoạt động chăm sóc sức khỏe cộng đồng khác của Trạm Y tế cấp xã.

đ) Phòng khám bệnh cần được bố trí tại khu vực thuận tiện tiếp cận, ưu tiên tại tầng 1/trệt và có thể tổ chức linh hoạt từ 01 đến 02 phòng khám liên thông tùy theo nhu cầu thực tế. Các phòng khám cần được tổ chức theo hướng đa năng, phù hợp với hoạt động khám bệnh thông thường, khám tổng quát, khám chuyên khoa theo điều kiện thực tế, quản lý bệnh mạn tính, tư vấn sức khỏe, khám sức khỏe ban đầu, chăm sóc các nhóm đối tượng ưu tiên và triển khai hoạt động y học gia đình theo phạm vi hoạt động chuyên môn của Trạm Y tế cấp xã; đồng thời có thể kết hợp chức năng khám trước tiêm chủng và khám thai trong trường hợp không bố trí phòng riêng.

Phòng khám phải bảo đảm diện tích phù hợp để bố trí bàn khám bệnh, khu vực ghi chép và nhập dữ liệu, giường khám có rèm che hoặc vách ngăn bảo đảm riêng tư, thiết bị chuyên môn, bồn rửa tay, tủ dụng cụ, thùng chất thải y tế và các phương tiện truyền thông giáo dục sức khỏe; đồng thời đáp ứng yêu cầu quản lý hồ sơ sức khỏe, ứng dụng công nghệ thông tin, kiểm soát nhiễm khuẩn và thuận tiện cho hoạt động khám bệnh, tư vấn và theo dõi người bệnh.

e) Phòng sơ cứu, cấp cứu ban đầu cần được bố trí tại tầng 1/trệt, ở vị trí thuận tiện tiếp cận, bảo đảm đủ điều kiện thực hiện sơ cứu, cấp cứu ban đầu, theo dõi người bệnh và xử trí tình trạng khẩn cấp trước khi chuyển bệnh viện khi cần thiết. Phòng sơ cứu, cấp cứu có thể kết hợp với phòng khám hoặc phòng tiêm phù hợp với điều kiện thực tế và yêu cầu tổ chức hoạt động chuyên môn của Trạm Y tế cấp xã.

Không gian phòng cần bảo đảm diện tích phù hợp để bố trí giường cấp cứu, bàn tiêu phẫu, xe đẩy, tủ thuốc và dụng cụ sơ cấp cứu, bồn rửa tay, hệ thống cấp thoát nước phục vụ chuyên môn, các thùng thu gom chất thải y tế; đồng thời có vị trí bố trí phác đồ chống phản vệ, bảo đảm kiểm soát nhiễm khuẩn, an toàn người bệnh và kết

nổi thuận lợi với khu thủ thuật, khu lưu người bệnh và các khu kỹ thuật liên quan. Cửa ra vào phòng cần bảo đảm đủ kích thước thuận tiện cho vận chuyển người bệnh và thiết bị cấp cứu.

g) Phòng thủ thuật, tiêm, thay băng cần được bố trí cùng tầng và gần khu khám bệnh, khu lưu người bệnh, bảo đảm thuận tiện tiếp cận và tổ chức thực hiện các kỹ thuật chuyên môn theo phạm vi hoạt động được phê duyệt. Khu vực tiêm, bao gồm tiêm vắc xin, cần được tổ chức phù hợp với quy trình một chiều khám – tiêm – theo dõi sau tiêm, bảo đảm khả năng kết nối thuận lợi với phòng khám và khu theo dõi người bệnh sau tiêm.

Không gian phòng cần bảo đảm diện tích phù hợp để bố trí bàn tiêm, bàn thủ thuật, xe tiêm, xe đẩy thuốc và dụng cụ, tủ bảo quản vắc xin, tủ thuốc và dụng cụ chuyên môn, bồn rửa tay, các thùng thu gom chất thải y tế và các phương tiện phục vụ hoạt động chuyên môn khác; đồng thời có vị trí bố trí phác đồ chống sốc phản vệ, lịch tiêm chủng, hướng dẫn theo dõi và xử trí phản ứng sau tiêm, phương tiện truyền thông giáo dục sức khỏe phù hợp với chức năng của phòng.

Sàn, tường và các bề mặt hoàn thiện trong phòng phải sử dụng vật liệu bảo đảm yêu cầu vệ sinh, kháng khuẩn, dễ vệ sinh, kiểm soát nhiễm khuẩn, chiếu sáng, cấp nước và xử lý chất thải y tế theo quy định chuyên môn.

h) Khu vực lấy mẫu và xét nghiệm cần được bố trí bảo đảm thuận tiện cho hoạt động lấy mẫu, bảo quản, tạm lưu và thực hiện các xét nghiệm theo phạm vi hoạt động chuyên môn của Trạm Y tế cấp xã. Chỗ lấy mẫu xét nghiệm phải bảo đảm diện tích phù hợp để bố trí bàn lấy mẫu, bồn rửa tay, thùng thu gom chất thải y tế và các thiết bị, dụng cụ phục vụ hoạt động chuyên môn.

Phòng xét nghiệm cần bảo đảm diện tích và điều kiện cơ sở vật chất phù hợp để bố trí, lắp đặt trang thiết bị xét nghiệm; đáp ứng yêu cầu về an toàn sinh học, cấp thoát nước, thông khí, chiếu sáng, xử lý chất thải và các quy định chuyên môn có liên quan theo quy định của pháp luật.

i) Khu vực chẩn đoán hình ảnh cần được bố trí phù hợp với quy mô hoạt động và phạm vi chuyên môn của Trạm Y tế cấp xã, bảo đảm thuận tiện cho hoạt động khám bệnh, theo dõi, chẩn đoán và hỗ trợ chuyên môn. Đối với các thiết bị chẩn đoán hình ảnh quy mô nhỏ, có thể bố trí theo hình thức tích hợp hoặc liên thông với khu khám bệnh, bảo đảm phù hợp với điều kiện thực tế và yêu cầu vận hành thiết bị.

Phòng chẩn đoán hình ảnh, phòng điều khiển và phòng đặt máy (nếu có) cần bảo đảm diện tích phù hợp để bố trí thiết bị, vận hành kỹ thuật, tiếp cận người bệnh và bảo trì thiết bị; đồng thời đáp ứng yêu cầu về an toàn bức xạ, cấp điện, thông khí, chiếu sáng, kiểm soát nhiễm khuẩn và các quy định chuyên môn có liên quan theo quy định của pháp luật.

k) Phòng tạm lưu điều trị người bệnh cần được bố trí phù hợp với quy mô hoạt động của Trạm Y tế cấp xã nhằm phục vụ theo dõi, điều trị, chăm sóc ban đầu, theo dõi sau thủ thuật, theo dõi sau tiêm chủng, lưu sản phụ, phục hồi chức năng. Không gian phòng cần bảo đảm khả năng quan sát, tiếp cận cấp cứu thuận tiện, điều kiện vệ sinh, thông thoáng và an toàn cho người bệnh.

Phòng cần bảo đảm diện tích phù hợp để bố trí tối thiểu 02 giường bệnh/phòng, tủ đầu giường, thùng thu gom chất thải; đồng thời bảo đảm thuận tiện cho hoạt động chăm sóc, theo dõi và xử trí người bệnh. Khu vực này nên được bố trí phòng vệ sinh riêng hoặc gần khu vệ sinh chung; trường hợp không có phòng vệ sinh riêng thì cần bố trí bồn rửa tay tại vị trí phù hợp, bảo đảm yêu cầu vệ sinh, kiểm soát nhiễm khuẩn và thuận tiện sử dụng.

l) Phòng vật lý trị liệu - phục hồi chức năng cần có liên hệ thuận tiện với khu khám bệnh, bảo đảm diện tích, điều kiện tập luyện, hướng dẫn vận động trị liệu và tổ chức phục hồi chức năng cơ bản phù hợp với phạm vi hoạt động chuyên môn của Trạm Y tế cấp xã; phục vụ người cao tuổi, người khuyết tật, người mắc bệnh mạn tính và các đối tượng cần phục hồi chức năng dựa vào cộng đồng.

m) Phòng khám, điều trị y học cổ truyền cần được tổ chức phù hợp với hoạt động khám bệnh, chữa bệnh bằng y học cổ truyền, kết hợp y học cổ truyền với y học hiện đại; bảo đảm điều kiện vận hành, vệ sinh và an toàn trong quá trình sử dụng.

n) Khu cấp phát thuốc cần được bố trí liên hệ thuận tiện với khu khám bệnh và quản lý người bệnh; bảo đảm điều kiện quản lý, bảo quản và cấp phát thuốc theo quy định của pháp luật.

o) Khu vệ sinh phục vụ người bệnh và nhân viên y tế cần được bố trí thuận tiện, dễ tiếp cận, bảo đảm vệ sinh, thông thoáng và có giải pháp sử dụng phù hợp đối với người khuyết tật và các đối tượng cần hỗ trợ.

p) Đối với Trạm Y tế cấp xã có quy mô dân số lớn, có các điểm y tế trực thuộc, khu vực khám bệnh, chữa bệnh cần bảo đảm khả năng điều phối chuyên môn, kết nối dữ liệu khám chữa bệnh, quản lý sức khỏe người dân và hỗ trợ chuyên môn giữa Trạm Y tế trung tâm với các điểm y tế theo yêu cầu thực tế của địa phương.

q) Danh mục các phòng/ khu chức năng cơ bản phục vụ hoạt động khám bệnh, chữa bệnh của Trạm Y tế cấp xã bao gồm các không gian cơ bản như sau:

- Khu tiếp đón, đăng ký, chờ khám.
- Phòng tư vấn kết hợp KCB từ xa.
- Các phòng khám bệnh: khám đa khoa, khám y học gia đình, khám quản lý bệnh mạn tính\*.
- Khu phòng khám, điều trị y học cổ truyền.
- Phòng khám lao, truyền nhiễm (nếu có)\*\*.
- Phòng cấp cứu/cấp cứu ban đầu.
- Phòng thủ thuật/tiểu phẫu.
- Khu lưu bệnh nhân/theo dõi ngắn hạn.
- Khu phục hồi chức năng\*\*\*.
- Phòng xét nghiệm, lấy mẫu bệnh phẩm.
- Phòng thăm dò chức năng cơ bản.

- Khu chẩn đoán hình ảnh: X-Quang.
- Khu dược, cấp phát/bán thuốc và quản lý thuốc điều trị ngoại trú.
- Khu tiết khuẩn, lưu giữ dụng cụ y tế, vật tư y tế và chất thải y tế;
- Các không gian phụ trợ khác.

Ghi chú:

- *Tùy theo quy mô dân số phục vụ, mô hình tổ chức, phạm vi hoạt động chuyên môn, điều kiện nhân lực và khả năng đầu tư, các phòng chức năng có thể được bố trí độc lập hoặc tích hợp nhiều chức năng trong cùng một không gian nhưng phải bảo đảm yêu cầu chuyên môn, kiểm soát nhiễm khuẩn, riêng tư người bệnh và thuận lợi trong tổ chức hoạt động khám bệnh, chữa bệnh.*

- (\*) *tổ chức các chuyên khoa khám theo phạm vi hoạt động chuyên môn được cấp có thẩm quyền phê duyệt và theo quy định của pháp luật.*

- (\*\*) *tổ chức đảm bảo khoảng cách ly (nếu có).*

- (\*\*\*) *tổ chức Khu vực phục hồi chức năng theo phạm vi hoạt động chuyên môn của từng đơn vị.*

## **5. Khu vực hậu cần kỹ thuật, phụ trợ**

a) Khu vực hậu cần kỹ thuật, phụ trợ và kiểm soát môi trường là nhóm không gian phục vụ hoạt động kỹ thuật, hậu cần, quản trị vận hành, bảo đảm điều kiện hoạt động thường xuyên, an toàn công trình, vệ sinh môi trường, quản lý chất thải y tế và duy trì hoạt động liên tục của Trạm Y tế cấp xã.

b) Có chức năng bảo đảm các điều kiện kỹ thuật, hạ tầng và hậu cần phục vụ hoạt động chuyên môn của Trạm Y tế, bao gồm cung cấp điện, nước, thông tin liên lạc, lưu trữ vật tư, thuốc, hóa chất, thiết bị, bảo trì công trình, quản lý chất thải, vệ sinh môi trường và các hoạt động phụ trợ khác phục vụ vận hành cơ sở y tế.

c) Khu vực hậu cần kỹ thuật, phụ trợ và kiểm soát môi trường cần được tổ chức đồng bộ, an toàn, thuận tiện cho vận hành, bảo trì, sửa chữa và xử lý sự cố; đồng thời phù hợp với điều kiện khí hậu, điều kiện tự nhiên, khả năng mở rộng và yêu cầu hoạt động thực tế của từng địa phương.

d) Cần được bố trí tách biệt tương đối với khu khám chữa bệnh, khu hành chính, khu chờ và các khu vực tập trung đông người; ưu tiên bố trí ở cuối hướng gió chủ đạo hoặc khu vực ít ảnh hưởng đến hoạt động chuyên môn và môi trường sử dụng chung của công trình. Các khu kỹ thuật, kho, khu xử lý chất thải và không gian phụ trợ cần có lối tiếp cận riêng hoặc giải pháp tổ chức giao thông phù hợp phục vụ hoạt động vận chuyển vật tư, thuốc, thiết bị, thu gom chất thải, bảo trì kỹ thuật và xử lý sự cố.

đ) Không gian hậu cần kỹ thuật cần bảo đảm không ảnh hưởng đến mỹ quan công trình, vệ sinh môi trường, an toàn cháy nổ, an toàn điện, cấp thoát nước và an toàn của người sử dụng công trình. Việc tổ chức mặt bằng phải bảo đảm hạn chế tối đa giao cắt giữa luồng vận chuyển chất thải, vật tư kỹ thuật với luồng người bệnh và khu vực phục vụ cộng đồng.

e) Khu kỹ thuật điện, nước, thông tin liên lạc và thiết bị kỹ thuật cần bảo đảm điều kiện vận hành ổn định, liên tục cho hoạt động của Trạm Y tế; phù hợp với nhu cầu sử dụng thực tế và khả năng mở rộng trong tương lai. Đối với các khu vực thường xuyên xảy ra mất điện, thiên tai hoặc điều kiện vận hành khó khăn, cần xem xét bố trí nguồn điện dự phòng, máy phát điện hoặc các giải pháp bảo đảm duy trì hoạt động của hệ thống thiết yếu phục vụ cấp cứu, bảo quản thuốc, vắc xin và hoạt động chuyên môn.

g) Kho tổng hợp, bảo quản thuốc, vật tư và hóa chất cần được bố trí bảo đảm điều kiện bảo quản phù hợp với tính chất từng loại hàng hóa; thuận tiện cho hoạt động tiếp nhận, kiểm kê, cấp phát và vận chuyển nội bộ. Việc tổ chức kho cần bảo đảm yêu cầu vệ sinh, thông gió, chống ẩm, chống côn trùng và an toàn theo quy định chuyên môn.

h) Khu lưu chứa chất thải y tế phải được bố trí riêng biệt, thuận tiện cho hoạt động phân loại, thu gom, lưu giữ, vận chuyển, vệ sinh và khử khuẩn; bảo đảm tách biệt giữa chất thải y tế nguy hại, chất thải sinh hoạt, chất thải tái chế và các loại chất thải khác theo quy định của pháp luật. Đường vận chuyển chất thải cần hạn chế đi qua khu vực đông người, khu chờ, khu khám bệnh, khu tiêm chủng, khu hành chính và các khu vực sinh hoạt chung.

i) Các khu vệ sinh phục vụ người bệnh, người dân và nhân viên y tế cần được bố trí phù hợp với quy mô sử dụng, dễ tiếp cận, bảo đảm thông gió, chiếu sáng, cấp thoát nước, vệ sinh môi trường và có giải pháp tiếp cận sử dụng cho người khuyết tật. Khu vệ sinh cho nhân viên y tế cần được xem xét bố trí tách biệt phù hợp với điều kiện thực tế của công trình.

k) Khu thay đồ, nghỉ trực, kho vật tư vệ sinh, phòng làm sạch dụng cụ và các không gian phụ trợ khác cần được bố trí phù hợp với quy mô, số lượng nhân lực và phạm vi hoạt động của Trạm Y tế cấp xã; bảo đảm điều kiện phục vụ hoạt động chuyên môn, trực chuyên môn và vệ sinh môi trường.

l) Sân, đường nội bộ, nhà để xe, cây xanh và cảnh quan cần được tổ chức phù hợp với quy mô công trình, bảo đảm giao thông nội bộ thuận tiện, tiếp cận an toàn cho xe cấp cứu, xe vận chuyển kỹ thuật và người sử dụng công trình; đồng thời góp phần cải thiện vi khí hậu, vệ sinh môi trường và cảnh quan cơ sở y tế.

m) Đối với Trạm Y tế cấp xã có nhiều điểm y tế trực thuộc, khu hậu cần kỹ thuật tại Trạm Y tế trung tâm cần bảo đảm khả năng hỗ trợ cấp phát vật tư, thuốc, thiết bị, tài liệu truyền thông, phương tiện và các điều kiện hậu cần khác phục vụ hoạt động chuyên môn cho các điểm y tế. Đồng thời cần có phương án quản lý, lưu trữ, bảo trì, kiểm kê và điều phối hậu cần trong các tình huống dịch bệnh, thiên tai, thảm họa hoặc các nhiệm vụ y tế đột xuất.

n) Danh mục khu vực hậu cần, hạ tầng kỹ thuật và phụ trợ của Trạm Y tế cấp xã, điểm y tế, bao gồm các khu cơ bản như sau:

- Khu cấp điện, tủ điện, máy phát điện dự phòng và hệ thống điện kỹ thuật;
- Khu cấp nước, bể chứa nước sinh hoạt, nước dự phòng và hệ thống cấp nước;
- Khu thu gom, thoát nước thải, xử lý nước thải và thoát nước mưa;

- Khu lưu giữ, phân loại và tập kết chất thải y tế, chất thải sinh hoạt;
  - Khu giặt, sấy, lưu giữ đồ vải và vệ sinh dụng cụ;
  - Khu tiệt khuẩn, khử khuẩn và xử lý dụng cụ y tế;
  - Kho vật tư kỹ thuật, vật tư tiêu hao, vật tư hậu cần và hàng hóa phục vụ hoạt động thường xuyên;
  - Kho thiết bị, dụng cụ bảo trì, sửa chữa;
  - Khu bảo quản khí y tế, nhiên liệu và các hệ thống kỹ thuật phụ trợ khác (nếu có);
  - Khu để xe cho nhân viên y tế, người bệnh và khách đến làm việc;
  - Khu sân, đường nội bộ, lối tiếp cận xe cấp cứu và vận chuyển kỹ thuật;
  - Khu cây xanh, cảnh quan, nghỉ chờ ngoài trời và không gian sinh hoạt cộng đồng;
  - Khu bảo vệ, kiểm soát an ninh và trực vận hành kỹ thuật;
  - Khu vệ sinh công cộng, nhà tắm, thay đồ cho nhân viên và người sử dụng;
  - Khu bếp, ăn, nghỉ trực và sinh hoạt phục vụ viên chức, người lao động (nếu có);
  - Khu lưu trữ hồ sơ, tài liệu, trang thiết bị dự phòng và tài sản khác;
  - Khu kỹ thuật công nghệ thông tin, máy chủ, mạng và hạ tầng phục vụ chuyển đổi số;
- Các khu phụ trợ kỹ thuật khác phục vụ hoạt động thường xuyên, phòng chống thiên tai, thảm họa và đáp ứng tình huống khẩn cấp về y tế.

*Ghi chú: Tùy theo quy mô công trình, mô hình tổ chức, điều kiện địa phương, nhu cầu sử dụng và khả năng đầu tư, các khu vực hậu cần, hạ tầng kỹ thuật và phụ trợ có thể được tổ chức tập trung hoặc phân tán, bảo đảm yêu cầu vận hành an toàn, liên tục, tiết kiệm năng lượng, bảo vệ môi trường và phù hợp với tính chất hoạt động của Trạm Y tế cấp xã và điểm y tế.*

o) Diện tích sử dụng của khu hậu cần kỹ thuật, phụ trợ và kiểm soát môi trường được xác định phù hợp với quy mô dân số phục vụ, phạm vi hoạt động chuyên môn, mô hình tổ chức của Trạm Y tế cấp xã, yêu cầu vận hành thực tế và diện tích tối đa theo quy định tại Nghị định số 155/2025/NĐ-CP ngày 16/6/2025.

## **IV. YÊU CẦU KỸ THUẬT HẠ TẦNG**

### **1. Hạ tầng kỹ thuật**

a) Đối với Trạm Y tế tại vùng sâu, vùng xa, vùng có điều kiện kinh tế - xã hội khó khăn hoặc địa bàn đặc thù, căn cứ nhu cầu thực tế và điều kiện của địa phương, cơ quan có thẩm quyền xem xét việc đầu tư xây dựng nhà lưu trú cho nhân viên y tế và các hạng mục phụ trợ cần thiết khác.

b) Vườn thuốc nam:

- Việc bố trí vườn thuốc nam thực hiện theo quy định của Bộ tiêu chí quốc gia về y tế xã và các quy định chuyên ngành hiện hành;
- Vườn thuốc nam (nếu có) phải bố trí phù hợp cảnh quan, vệ sinh môi trường

và cách mép tường ngoài công trình tối thiểu 2 m.

c) Hạ tầng kỹ thuật:

- Trạm Y tế phải bảo đảm hệ thống hạ tầng kỹ thuật đáp ứng yêu cầu hoạt động chuyên môn, vận hành công trình, an toàn sử dụng và vệ sinh môi trường theo quy định của pháp luật và các quy chuẩn, tiêu chuẩn kỹ thuật hiện hành.

- Hệ thống cấp điện phải bảo đảm an toàn, ổn định, đáp ứng nhu cầu chiếu sáng, vận hành trang thiết bị y tế, công nghệ thông tin và các hoạt động thường xuyên của Trạm Y tế. Đối với các khu vực chuyên môn quan trọng như cấp cứu, bảo quản vaccine, bảo quản thuốc, thiết bị công nghệ thông tin và các khu vực cần duy trì hoạt động liên tục, phải có nguồn điện dự phòng hoặc phương án cấp điện dự phòng phù hợp với quy mô hoạt động và điều kiện thực tế của địa phương.

- Phải bảo đảm nguồn cấp nước sinh hoạt và nước phục vụ hoạt động chuyên môn phù hợp với quy mô hoạt động của Trạm Y tế cấp xã. Chất lượng nước sử dụng cho mục đích sinh hoạt phải đáp ứng Quy chuẩn kỹ thuật quốc gia về chất lượng nước sạch sử dụng cho mục đích sinh hoạt ban hành kèm theo Thông tư số 41/2018/TT-BYT ngày 14/12/2018 của Bộ trưởng Bộ Y tế và các quy định pháp luật hiện hành có liên quan.

- Phải có hệ thống thu gom và thoát nước mặt, nước thải sinh hoạt và nước thải y tế phù hợp với quy mô công trình, bảo đảm không gây ngập úng, ô nhiễm môi trường và ảnh hưởng đến khu vực xung quanh. Việc thu gom, xử lý nước thải y tế phải thực hiện theo quy định của pháp luật về bảo vệ môi trường và quy định chuyên ngành y tế.

## 2. Hạ tầng công nghệ thông tin

a) Trạm Y tế cấp xã phải được bố trí hạ tầng công nghệ thông tin phù hợp với quy mô, phạm vi hoạt động chuyên môn và yêu cầu chuyển đổi số y tế; bảo đảm kết nối, khai thác, cập nhật và chia sẻ dữ liệu với hệ thống thông tin y tế, nền tảng quản lý Trạm Y tế cấp xã, hồ sơ sức khỏe điện tử, cơ sở dữ liệu dân số, tiêm chủng, bệnh không lây nhiễm và các cơ sở dữ liệu chuyên ngành có liên quan.

b) Việc bố trí hạ tầng công nghệ thông tin phải phù hợp với quy định tại Thông tư số 54/2017/TT-BYT ngày 29 tháng 12 năm 2017 của Bộ trưởng Bộ Y tế ban hành Bộ tiêu chí ứng dụng công nghệ thông tin tại các cơ sở khám bệnh, chữa bệnh và các quy định pháp luật có liên quan.

c) Hạ tầng công nghệ thông tin phải bảo đảm có khu vực làm việc, thiết bị đầu cuối, hệ thống mạng, đường truyền Internet, thiết bị lưu trữ, thiết bị bảo mật, nguồn điện ổn định và nguồn điện dự phòng phù hợp để phục vụ vận hành phần mềm quản lý, cập nhật dữ liệu chuyên môn, thống kê, báo cáo, liên thông dữ liệu và quản lý hoạt động của Trạm Y tế.

d) Khuyến khích bố trí điều kiện triển khai khám bệnh, chữa bệnh từ xa, hội chẩn, đào tạo trực tuyến, chỉ đạo tuyến, giao ban trực tuyến và kết nối chuyên môn với cơ sở y tế tuyến trên khi có nhu cầu và phù hợp điều kiện thực tế của địa phương.

đ) Việc bố trí thiết bị, hạ tầng mạng, nguồn điện, vị trí đặt thiết bị công nghệ

thông tin và khu vực làm việc phải bảo đảm an toàn, bảo mật thông tin, thuận tiện vận hành, bảo trì, nâng cấp và phù hợp với yêu cầu sử dụng phần mềm, thiết bị công nghệ thông tin của Trạm Y tế.

### **3. Kiểm soát nhiễm khuẩn, môi trường và an toàn**

a) Chất thải phát sinh tại Trạm Y tế cấp xã bao gồm chất thải y tế và chất thải sinh hoạt; được phân loại, thu gom, lưu giữ, vận chuyển và xử lý theo quy định của pháp luật về bảo vệ môi trường và quản lý chất thải y tế.

b) Khu vực vệ sinh, khu lưu giữ đồ sạch, khu thu gom đồ bẩn, khu khử khuẩn sơ bộ, khu lưu giữ chất thải y tế và các khu vực phụ trợ liên quan phải được bố trí phù hợp, thuận tiện cho vận hành, vệ sinh, thu gom, vận chuyển và xử lý theo quy trình chuyên môn và quy định của pháp luật về kiểm soát nhiễm khuẩn, bảo vệ môi trường và quản lý chất thải y tế. Việc quản lý chất thải y tế trong phạm vi khuôn viên Trạm Y tế thực hiện theo quy định tại Thông tư số 20/2021/TT-BYT ngày 26 tháng 11 năm 2021 của Bộ trưởng Bộ Y tế quy định về quản lý chất thải y tế trong phạm vi khuôn viên cơ sở y tế và các quy định của pháp luật có liên quan.

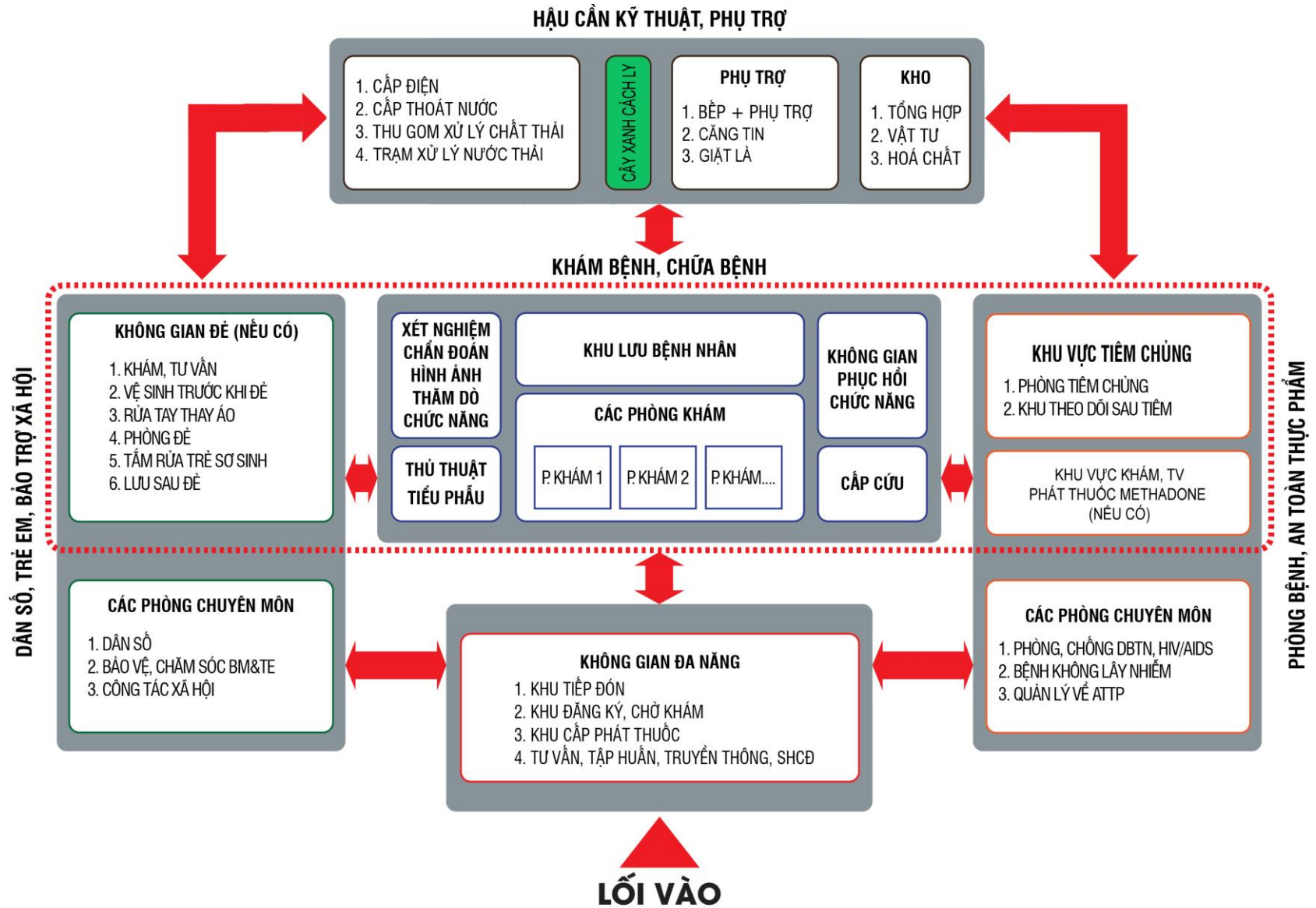
c) Trạm Y tế cấp xã phải tổ chức phân luồng sạch - bẩn phù hợp với quy mô hoạt động, tính chất chuyên môn và yêu cầu kiểm soát nhiễm khuẩn; bảo đảm hạn chế giao cắt giữa luồng người bệnh, nhân viên y tế, chất thải y tế, đồ vải bẩn, dụng cụ bẩn và các hoạt động chuyên môn khác.

d) Khu vệ sinh cho người bệnh và nhân viên y tế phải được bố trí riêng hoặc phân khu phù hợp theo tính chất sử dụng; bảo đảm thông gió, chiếu sáng, cấp thoát nước, vệ sinh môi trường và thuận tiện cho người khuyết tật tiếp cận sử dụng theo quy định.

đ) Vật liệu hoàn thiện, cấu tạo kiến trúc, thiết bị vệ sinh và bề mặt tường, sàn, trần tại các khu vực chuyên môn phải bảo đảm bền vững, hạn chế bám bụi, chống thấm, chống ẩm mốc, chống trơn trượt, dễ vệ sinh, dễ khử khuẩn và phù hợp điều kiện vận hành của cơ sở y tế. Tại các khu vực có yêu cầu vệ sinh cao, bề mặt hoàn thiện cần hạn chế khe, mạch, góc cạnh khó vệ sinh; bảo đảm thuận tiện lau chùi, khử khuẩn và bảo trì.

e) Các khu vực có nguy cơ lây nhiễm hoặc thực hiện kỹ thuật chuyên môn như cấp cứu, tiêm chủng, thủ thuật, lấy mẫu, xét nghiệm, lưu bệnh và các khu vực tương tự phải bảo đảm yêu cầu thông gió, chiếu sáng, cấp thoát nước, kiểm soát nhiễm khuẩn, an toàn sinh học và an toàn sử dụng theo quy định chuyên môn. Việc tổ chức không gian, luồng di chuyển và bố trí trang thiết bị tại các khu vực này phải bảo đảm an toàn cho người bệnh, nhân viên y tế, cộng đồng và môi trường trong quá trình hoạt động.

### V. SƠ ĐỒ CÔNG NĂNG TRẠM Y TẾ CẤP XÃ



## VI. DIỆN TÍCH MỘT SỐ KHU VỰC CHỨC NĂNG

Bảng diện tích của một số khu vực chức năng

TT	Tên các diện tích	Đơn vị tính	Diện tích (m <sup>2</sup> )
<b>A</b>	<b>Diện tích khám bệnh, chữa bệnh chung</b>		
1	Bộ phận đón tiếp, trực	m <sup>2</sup> /chỗ làm việc	6
2	Khu vệ sinh nhân viên (nam, nữ riêng biệt)	m <sup>2</sup> /phòng	24
3	Phòng thay quần áo (nam, nữ riêng biệt)	m <sup>2</sup> /chỗ	2
4	Kho chuyên dụng		
5	Kho bản	m <sup>2</sup> /phòng	15
6	Kho sạch	m <sup>2</sup> /phòng	21
7	Chỗ trực và làm việc của điều dưỡng/hộ sinh/kỹ thuật viên	m <sup>2</sup> /người	9
8	Phòng bác sĩ	m <sup>2</sup> /người	9
9	Phòng tạm lưu bệnh nhân	m <sup>2</sup> /giường	9 - 12
10	Phòng thủ thuật	m <sup>2</sup> /phòng	24 - 36
11	Chỗ rửa, hấp, sấy dụng cụ	m <sup>2</sup> /chỗ	6
12	Phòng cấp cứu	m <sup>2</sup> /giường	12
13	Khu vực để xe lăn, băng ca	m <sup>2</sup> /chỗ	1/xe lăn; 2/băng ca
14	Phòng đào tạo, chỉ đạo tuyến	m <sup>2</sup> /người	1,8
15	Quầy thuốc	m <sup>2</sup> /chỗ	9
16	Chỗ lấy mẫu, bệnh phẩm	m <sup>2</sup> /chỗ	4
17	Chỗ nhận mẫu, bệnh phẩm	m <sup>2</sup> /chỗ	9
18	Khu vực tiêm	m <sup>2</sup> /chỗ	9 - 12
19	Khám sơ tuyến nghĩa vụ quân sự		

20	Phòng tư vấn (sức khỏe, dinh dưỡng, dân số, kế hoạch hóa gia đình, bà mẹ trẻ em ...)	m <sup>2</sup> /phòng	9 - 12
<b>B Diện tích khám bệnh, chữa bệnh</b>			
1	Phòng khám nội, khám ngoại	m <sup>2</sup> /chỗ	9 - 12
2	Phòng khám y học cổ truyền	m <sup>2</sup> /chỗ	9 - 12
3	Phòng vật lý trị liệu - phục hồi chức năng		
4	Phòng khám sản/phụ khoa/khám nam khoa	m <sup>2</sup> /chỗ	12 - 18
5	Phòng khám nhi	m <sup>2</sup> /chỗ khám	9 - 12
6	Phòng khám răng hàm mặt	m <sup>2</sup> /ghế khám	9 - 12
7	Phòng khám mắt	m <sup>2</sup> /chỗ	12 - 18
8	Phòng khám tai mũi họng	m <sup>2</sup> /ghế khám	9 - 12
9	Khu vực đẻ thường		
9.1	<i>Phòng vệ sinh trước khi đẻ</i>	<i>m<sup>2</sup>/phòng</i>	<i>9</i>
9.2	<i>Phòng rửa tay, thay áo</i>	<i>m<sup>2</sup>/phòng</i>	<i>9</i>
9.3	<i>Phòng đỡ đẻ</i>	<i>m<sup>2</sup>/bàn đỡ</i>	<i>16 - 18</i>
9.4	<i>Phòng tắm rửa - trẻ sơ sinh</i>	<i>m<sup>2</sup>/phòng</i>	<i>9</i>
9.5	<i>Phòng lưu sau đẻ</i>	<i>m<sup>2</sup>/giường</i>	<i>9</i>
<b>C Diện tích Phòng CDHA</b>			
1	Phòng X-quang	m <sup>2</sup> /máy	25
2	<i>Phòng điều khiển</i>	m <sup>2</sup> /chỗ	12
<b>D Diện tích xét nghiệm</b>			
1	Phòng xét nghiệm hoá sinh	m <sup>2</sup> /phòng	18 - 24
2	Phòng xét nghiệm Huyết học	m <sup>2</sup> /phòng	18 - 24
3	Kho chuyên dụng	m <sup>2</sup> /phòng	24 - 48
<b>E Diện tích thăm dò chức năng</b>			

	Phòng thăm dò chức năng	m <sup>2</sup> /phòng	9 - 12
<b>F</b>	<b>Diện tích được</b>		
1	Quầy cấp phát/bán	m <sup>2</sup> /phòng	24
2	Kho dược	m <sup>2</sup> /phòng	45
3	Kho chuyên dụng	m <sup>2</sup> /phòng	24 - 48
<b>G</b>	<b>Dân số, trẻ em, bảo trợ xã hội</b>		
1	Quản lý dân số	m <sup>2</sup> /người	15
2	Công tác bảo trợ xã hội	m <sup>2</sup> /người	15
3	Công tác bảo vệ bà mẹ và trẻ em	m <sup>2</sup> /người	15
<b>H</b>	<b>Phòng bệnh, an toàn thực phẩm</b>		
1	Khu khám, tư vấn, phát thuốc Methadone ( <i>Tổ chức lối đi riêng, khu vực riêng</i> )		
1.1	<i>Tiếp đón</i>	m <sup>2</sup> /chỗ	2
1.2	<i>Phòng làm việc, quản lý hồ sơ</i>		9 - 12
1.3	<i>Phòng khám, tư vấn (kết hợp cấp, phát thuốc)</i>		9 - 12
1.4	<i>Khu xét nghiệm (đã bao gồm diện tích cho nơi lấy mẫu)</i>		12 - 15
2	Phòng chống bệnh truyền nhiễm	m <sup>2</sup> /người	10
3	Phòng bệnh không lây nhiễm	m <sup>2</sup> /người	10
4	Quản lý an toàn thực phẩm	m <sup>2</sup> /người	10

## VII. MINH HOẠ MỘT SỐ KHU VỰC CƠ BẢN

### 1. Minh hoạ khu vực sảnh, chờ và không gian đa năng

Sảnh chính – Chờ đợi khám – Kết hợp tư vấn, tập huấn, truyền thông, sinh hoạt cộng đồng



Sảnh chính

Tiếp đón – Hướng dẫn

Khu chờ đợi khám

#### MẶT BẰNG MODUL



LỐI VÀO CHÍNH

#### CÔNG NĂNG

- Sảnh chính – đón tiếp
- Hướng dẫn, đăng ký
- Chờ đợi khám
- Tư vấn sức khỏe
- Tập huấn, truyền thông
- Sinh hoạt cộng đồng

#### KHÔNG GIAN TƯ VẤN, TẬP HUẤN, TRUYỀN THÔNG



Sinh hoạt cộng đồng



Tư vấn sức khỏe – Dinh dưỡng

#### HỆ THỐNG PANO, TRANH CỐ ĐỘNG – TUYÊN TRUYỀN



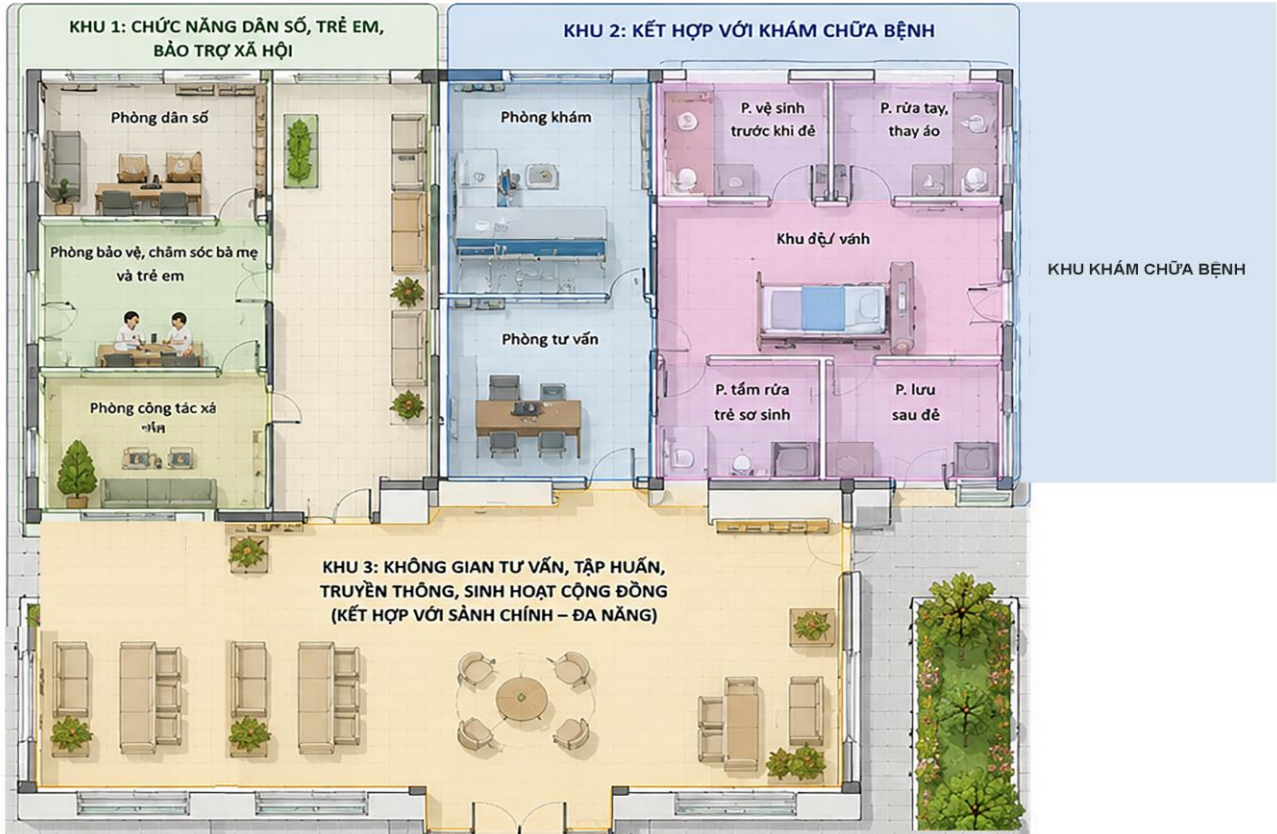
#### ĐẶC ĐIỂM

- ✓ Không gian mở, dễ tiếp cận
- ✓ Đa chức năng, linh hoạt
- ✓ Ánh sáng tự nhiên, thông thoáng
- ✓ Bố trí pano tuyên truyền khoa học, dễ nhìn, dễ hiểu
- ✓ Thân thiện, gắn gũi với cộng đồng

#### TRANG BỊ CHÍNH

- Quầy tiếp đón
- Bảng chỉ dẫn
- Ghế chờ
- Màn hình/Loa truyền thông
- Pano, tranh tuyên truyền
- Máy lấy số thứ tự (nếu có)

## 2. Minh hoạ khu vực dân số, trẻ em, bảo trợ xã hội



**GHI CHÚ:**

- Khu 1: hoạt động độc lập, hỗ trợ quản lý dân số, chăm sóc bà mẹ trẻ em, công tác xã hội.
- Khu 2: kết hợp với khu khám chữa bệnh, đảm bảo dây chuyền đẻ/sanh an toàn, kiểm soát nhiễm khuẩn.
- Khu 3: kết hợp với sảnh chính – đa năng, phục vụ tư vấn, truyền thông, tập huấn và sinh hoạt cộng đồng.

- Khu 1: Dân số, trẻ em, bảo trợ xã hội
- Khu 2: Kết hợp với khám chữa bệnh
- Khu 3: Không gian đa năng, cộng đồng

**1 KHU 1: CHỨC NĂNG DÂN SỐ, TRẺ EM, BẢO TRỢ XÃ HỘI**

- Phòng dân số
- Phòng bảo vệ, chăm sóc bà mẹ và trẻ em
- Phòng công tác xã hội

Minh hoạ một số phòng làm việc chuyên môn

**3 KHU 3: KHÔNG GIAN TƯ VẤN, TẬP HUẤN, TRUYỀN THÔNG, SINH HOẠT CỘNG ĐỒNG (KẾT HỢP VỚI SẢNH CHÍNH – ĐA NĂNG)**

- Tư vấn sức khỏe
- Tập huấn, truyền thông
- Sinh hoạt cộng đồng

Không gian tư vấn  
Không gian sinh hoạt cộng đồng

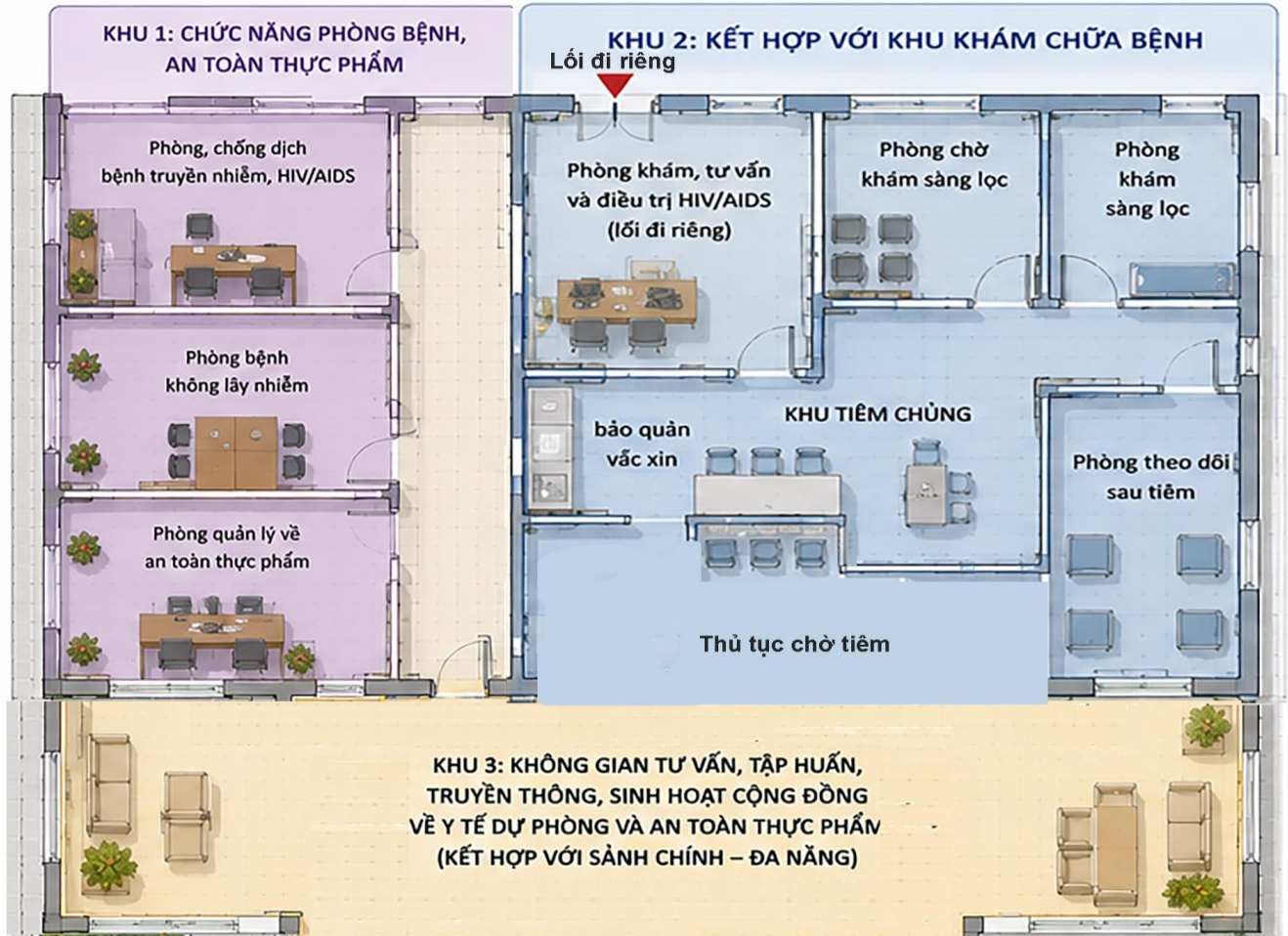
**2 KHU 2: KẾT HỢP VỚI KHÁM CHỮA BỆNH**

- Phòng khám
- Phòng tư vấn
- Khu đẻ / sanh gồm:
  - Phòng vệ sinh trước khi đẻ
  - Phòng rửa tay, thay áo
  - Phòng đẻ
  - Phòng tắm rửa trẻ sơ sinh
  - Phòng lưu sau đẻ

Phòng khám      Phòng vệ sinh trước khi đẻ  
Phòng đẻ      Phòng tắm rửa      Phòng lưu sau đẻ

Không gian tập huấn, truyền thông      Không gian sảnh chính – đa năng

### 3. Minh hoạ khu vực phòng bệnh, an toàn thực phẩm



**GHI CHÚ:**

- Khu 1: hoạt động độc lập, ưu tiên bố trí gần lối vào kiểm soát dịch, thuận tiện quản lý.
- Khu 2: bố trí lối đi riêng cho phòng khám, tư vấn và điều trị HIV/AIDS; khu tiêm chủng bảo đảm đầy chuyên 1 chiều, an toàn và kiểm soát nhiễm khuẩn.
- Khu 3: kết hợp với sảnh chính – đa năng, phục vụ tư vấn, truyền thông, tập huấn và sinh hoạt cộng đồng.

- Khu 1: Phòng bệnh, an toàn thực phẩm
- Khu 2: Kết hợp với khám chữa bệnh
- Khu 3: Không gian đa năng, cộng đồng

**1 KHU 1: CHỨC NĂNG PHÒNG BỆNH, AN TOÀN THỰC PHẨM**

- Phòng, chống dịch bệnh truyền nhiễm, HIV/AIDS
- Phòng bệnh không lây nhiễm
- Phòng quản lý về an toàn thực phẩm



Phòng, chống dịch bệnh truyền nhiễm, HIV/AIDS      Phòng bệnh không lây nhiễm      Phòng quản lý về an toàn thực phẩm

**3 KHU 3: KHÔNG GIAN TƯ VẤN, TẬP HUẤN, TRUYỀN THÔNG, SINH HOẠT CỘNG ĐỒNG VỀ Y TẾ DỰ PHÒNG VÀ AN TOÀN THỰC PHẨM (KẾT HỢP VỚI SẢNH CHÍNH – ĐA NĂNG)**

- Tư vấn sức khỏe phòng bệnh
- Tập huấn, truyền thông về y tế dự phòng và an toàn thực phẩm
- Sinh hoạt cộng đồng



Không gian tư vấn, truyền thông      Không gian sinh hoạt cộng đồng – đa năng

**2 KHU 2: KẾT HỢP VỚI KHU KHÁM CHỮA BỆNH**

- Phòng khám, tư vấn và điều trị HIV/AIDS (lối đi riêng)
- Khu tiêm chủng gồm:
  - Phòng chờ, khám sàng lọc
  - Phòng khám sàng lọc
  - Phòng tiêm chủng
  - Phòng theo dõi sau tiêm
  - Phòng bảo quản vắc xin
  - Phòng thủ thuật



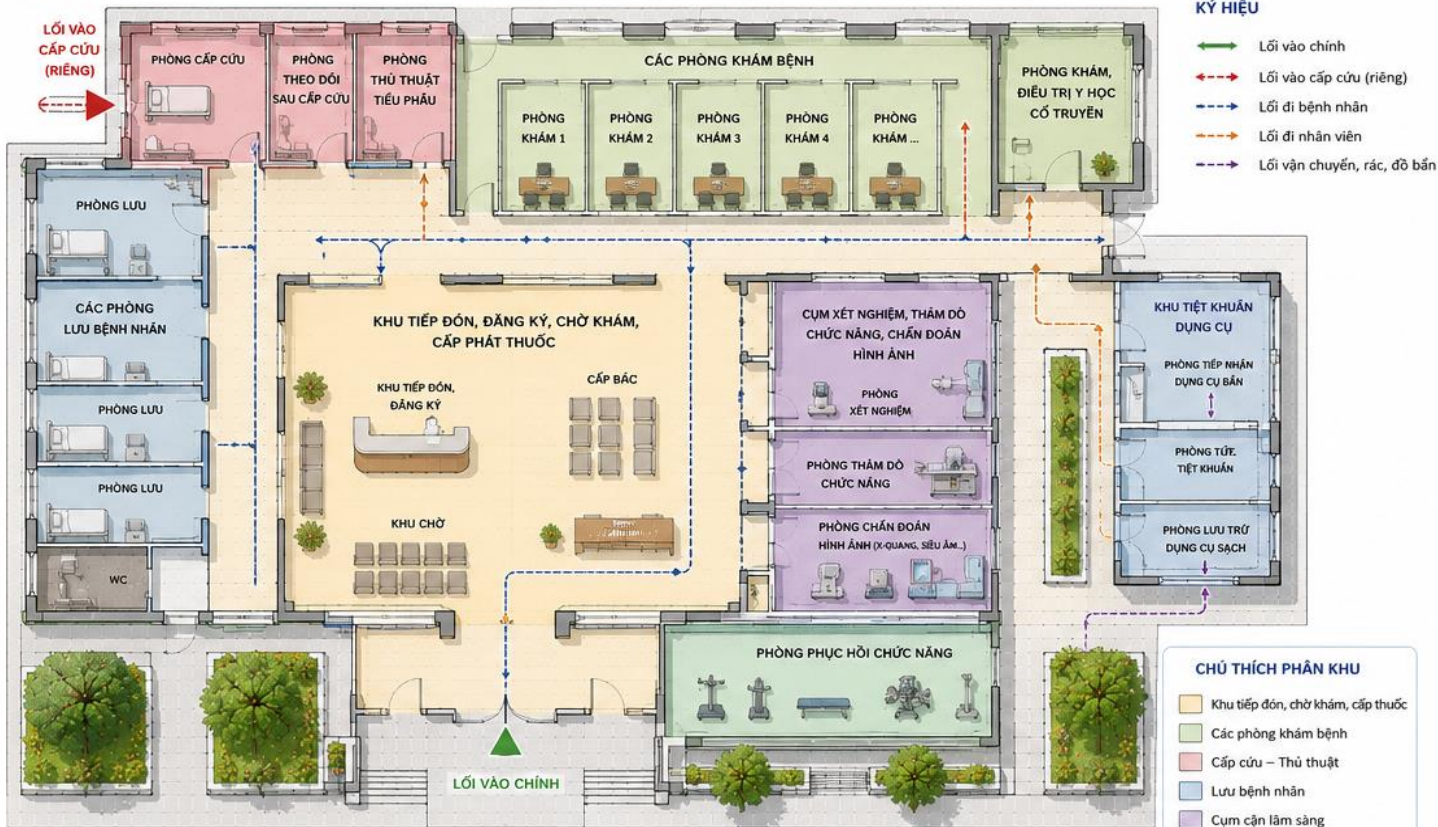
Phòng khám, tư vấn và điều trị HIV/AIDS (lối đi riêng)      Phòng chờ khám sàng lọc      Phòng khám sàng lọc  
Phòng tiêm chủng      Phòng theo dõi sau tiêm      Phòng bảo quản vắc xin      Phòng thủ thuật

**NGUYÊN TẮC TỔ CHỨC:**

- An toàn – kiểm soát nhiễm khuẩn
- Giao thông 1 chiều (hạn chế giao cắt)
- Thuận tiện – riêng tư – hiệu quả
- Thông thoáng – xanh – thân thiện

## 4. Minh họa khu vực khám bệnh, chữa bệnh

SƠ ĐỒ MẶT BẰNG BỐ TRÍ CÁC PHÒNG CHỨC NĂNG



### GHI CHÚ CHỨC NĂNG

- Khu tiếp đón, đăng ký, chờ khám, cấp phát thuốc: bố trí gần sảnh chính, thuận tiện cho người dân.
- Các phòng khám bệnh: bố trí liên hoàn, thuận tiện di chuyển.
- Phòng cấp cứu: có lối vào riêng, tiếp cận trực tiếp từ bên ngoài, gần sảnh chính.
- Cụm xét nghiệm, thăm dò chức năng, chẩn đoán hình ảnh: hỗ trợ chẩn đoán nhanh, liên kết với các phòng khám.

MINH HỌA HÌNH ẢNH CÁC KHÔNG GIAN CHỨC NĂNG



### NGUYÊN TẮC TỔ CHỨC



Thuận tiện – dễ tiếp cận cho người dân



An toàn – kiểm soát nhiễm khuẩn



Phân luồng rõ ràng (người bệnh – nhân viên – dụng cụ)



Kết nối chức năng hợp lý, hiệu quả chuyên môn cao



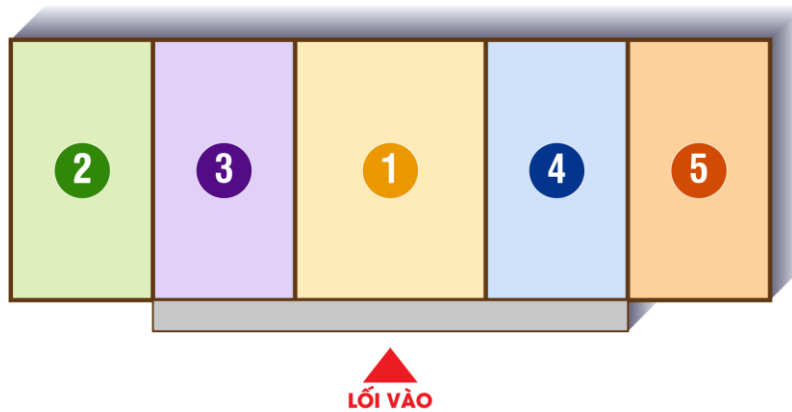
Đảm bảo riêng tư, thoải mái và thân thiện



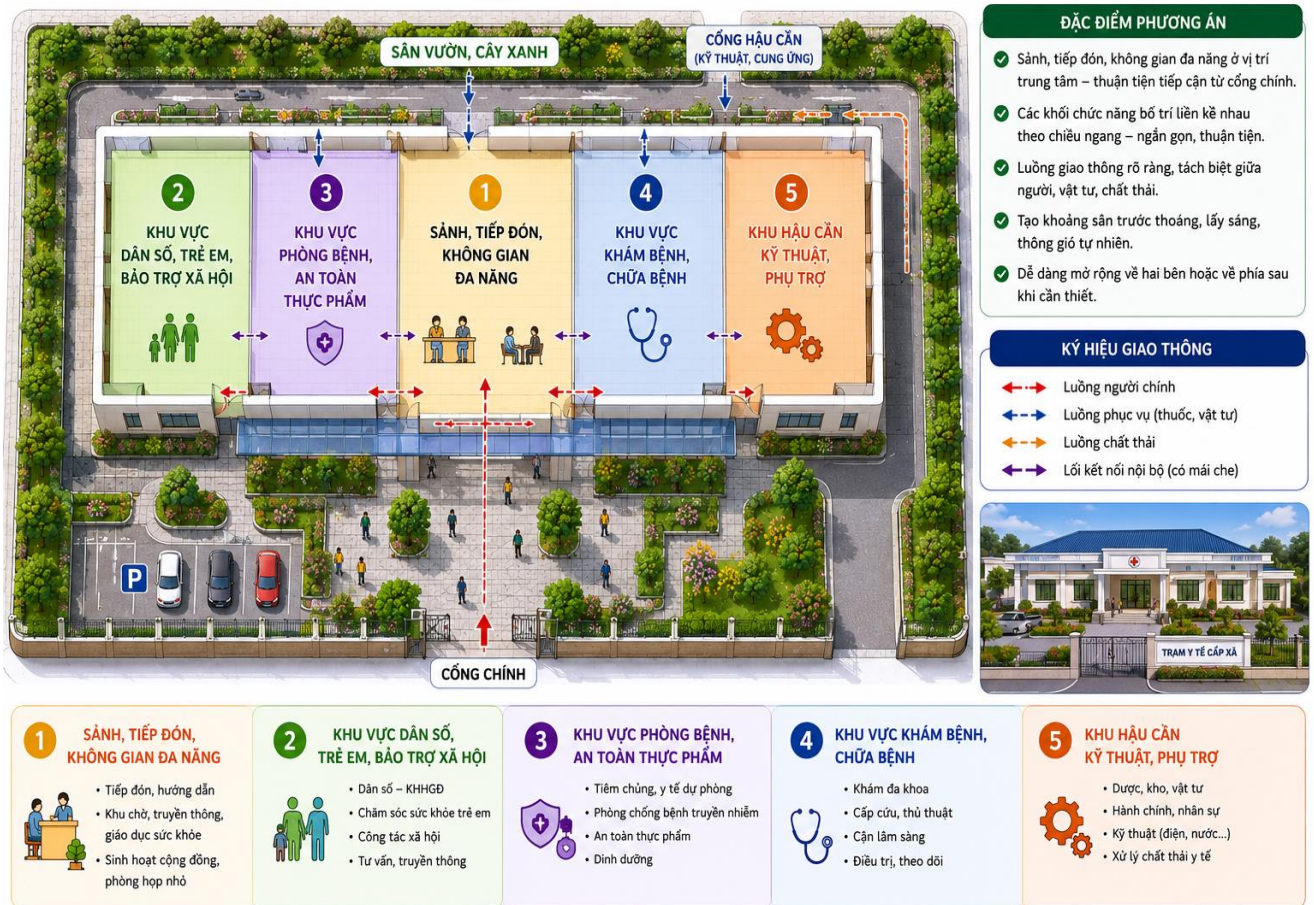
Dễ dàng mở rộng, cải tạo trong tương lai

## VIII. MỘT SỐ PHƯƠNG ÁN TỔ HỢP MẶT BẰNG

### 1. Sơ đồ phương án tổ chức mặt bằng hình chữ nhật



### 2. Minh họa phương án tổ chức mặt bằng hình chữ nhật



### 3. Minh họa phương án tổ chức mặt bằng hình chữ L



CHÚ THÍCH KHỐI CHỨC NĂNG	KÝ HIỆU GIAO THÔNG
1 Sảnh, tiếp đón, không gian đa năng	↔↔↔ Kết nối trực tiếp
2 Khu vực dân số, trẻ em, bảo trợ xã hội	↔↔↔ Giao thông nội bộ
3 Khu vực phòng bệnh, an toàn thực phẩm	▶ Lối vào chính
4 Khu vực khám bệnh, chữa bệnh	↔↔↔ Lối phục vụ hậu cần
5 Khu hậu cần kỹ thuật, phụ trợ (1 tầng)	

- NGUYÊN TẮC TỔ CHỨC**
- Trung tâm là sảnh tiếp đón, không gian đa năng.
  - Các khối chức năng bố trí xung quanh, liên hệ thuận tiện.
  - Khối hậu cần kỹ thuật tách riêng 1 tầng phía sau, có sân sau phục vụ kỹ thuật, giao nhận, xử lý rác thải...
  - Giao thông nội bộ ngắn gọn, khoa học, hạn chế giao cắt.
  - Bảo đảm thông thoáng, ánh sáng, cây xanh, cảnh quan.

- ĐẶC ĐIỂM PHƯƠNG ÁN**
- 🏛 Kiến trúc mái dốc truyền thống phù hợp trụ sở cơ quan, thân thiện, bền vững.
  - 🛡 Không gian thông thoáng, ưu tiên ánh sáng tự nhiên và thông gió.
  - 🌳 Bố trí cây xanh, sân vườn hài hòa, tạo môi trường xanh - sạch - đẹp.
  - 📈 Dễ dàng mở rộng, cải tạo khi có nhu cầu.

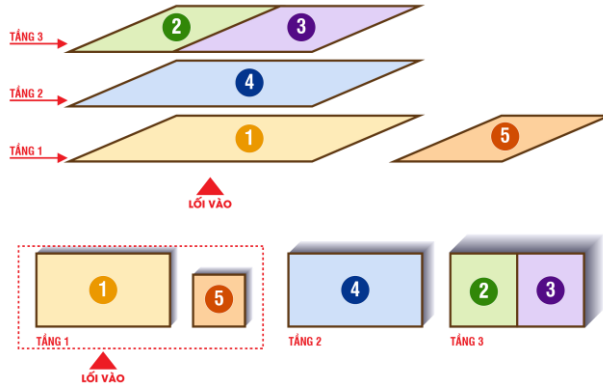
PHỐI CẢNH MINH HỌA



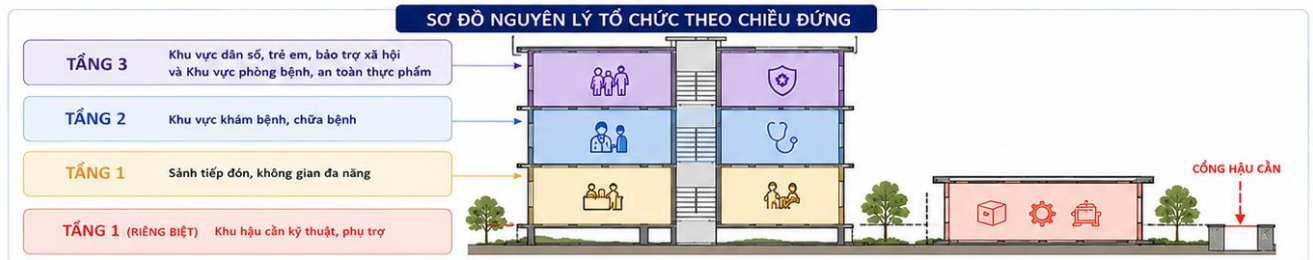
THÔNG TIN TỔNG QUAN

Phục vụ: ~ 5.000 - 10.000 dân	Diện tích khu đất: 2.000 - 3.500 m <sup>2</sup>	Diện tích xây dựng: 900 - 1.400 m <sup>2</sup>	Số tầng: Công trình chính: 1 - 2 tầng Khối phụ trợ: 1 tầng	Khả năng mở rộng: Theo nhu cầu thực tế
----------------------------------	----------------------------------------------------	---------------------------------------------------	------------------------------------------------------------------	-------------------------------------------

### 4. Sơ đồ phương án tổ chức mặt bằng hợp khối cao tầng



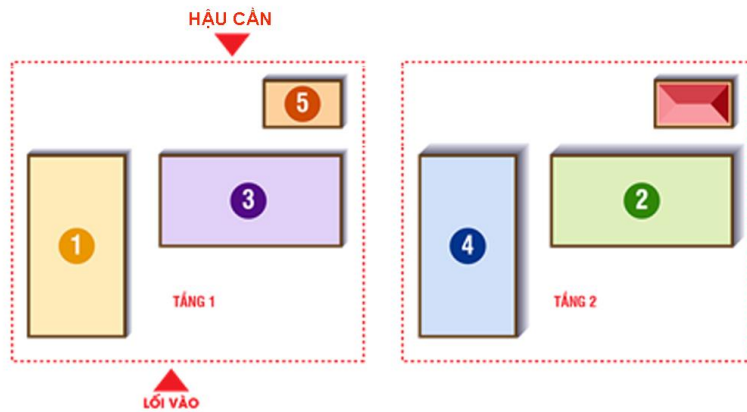
### 5. Minh họa phương án tổ chức mặt bằng hợp khối cao tầng



- NGUYÊN TẮC TỔ CHỨC**
- ✓ Ưu tiên sảnh tiếp đón và không gian đa năng tại tầng 1 để thuận tiện tiếp cận.
  - ✓ Khu khám bệnh, chữa bệnh bố trí tại tầng 2 để đảm bảo yêu cầu chuyên môn và sự riêng tư.
  - ✓ Các chức năng về dân số, trẻ em, bảo trợ xã hội và phòng bệnh, an toàn thực phẩm bố trí tại tầng 3, thuận tiện quản lý.
  - ✓ Khu hậu cần kỹ thuật, phụ trợ bố trí phía sau công trình chính, có cổng hậu cần riêng biệt thuận tiện vận hành, giảm ảnh hưởng đến khu chức năng chính.

- KÝ HIỆU**
- Sảnh tiếp đón, không gian đa năng
  - Khu khám bệnh, chữa bệnh
  - Khu dân số, trẻ em, bảo trợ xã hội  
Khu phòng bệnh, an toàn thực phẩm
  - Khu hậu cần kỹ thuật, phụ trợ
  - Khu giao thông đứng / kỹ thuật (thang, WC...)
  - Kết nối ngang giữa các khối chức năng
  - Kết nối đứng giữa các tầng
  - Luong giao thông chính
  - Luong phục vụ (thuốc, vật tư)
  - Luong chất thải

## 6. Sơ đồ phương án tổ chức mặt bằng phân tán



## 8. Minh họa phương án tổ chức mặt bằng phân tán

